



GUIDE WIKIMEDIA DES PARTENAIRES CULTURELS

LA CONNAISSANCE PASSE PAR LE PARTAGE



WIKIMEDIA
FRANCE

SOMMAIRE

L'ÉCOSYSTÈME WIKIMÉDIA	4
.....	
WIKIMÉDIA FRANCE	6
.....	
IDÉES REÇUES	8
.....	
LES PARTENARIATS - ÉTUDE DE CAS	10
.....	
WIKIPÉDIEN·NE EN RÉSIDENCE	15
.....	
LES RESSOURCES/ LE RÉSEAU	18
.....	
NOUS CONTACTER	21
.....	

« Nous faisons la même chose,
pour la même raison,
pour les mêmes personnes,
dans le même milieu.

Faisons le ensemble »

LIAM WYATT

Premier Wikipédien en résidence au *British Museum*

The background of the page is a detailed black and white engraving by Albrecht Dürer, titled 'Adam and Eve and the Knowledge of Good and Evil'. It depicts Adam and Eve in the Garden of Eden. Adam is on the left, reclining and looking towards Eve. Eve is on the right, standing and holding the forbidden fruit. The scene is framed by a dense, intricate pattern of leaves and vines. In the upper left, a scroll contains Latin text: 'ALBERTO DÜRERO NORICVS FACIEBAT 1504'.

INTRODUCTION

Depuis la naissance de Wikipédia en 2001, les projets collaboratifs ont pris une nouvelle ampleur et prouvé leurs pérennités. Cette plateforme à l'objectif un peu fou est devenu un espace incontournable d'Internet où des milliers de bénévoles contribuent chaque jour. Que ce soit Wikipédia ou ses projets frères chacun est un élément important de l'Internet tel que nous le connaissons aujourd'hui. Mais la quête de la connaissance libre et accessible à tout le monde n'est pas finie, loin de là, et devient de plus en plus urgente. Comme nous l'a montré le tragique incendie de la cathédrale Notre-Dame de Paris ou celui du Musée national du Brésil, rien n'est immortel et il est vital pour la sauvegarde du patrimoine de s'attaquer au travail de documentation systématique de nos biens culturels.

Les projets Wikimedia représentent de leur côté des supports incontournables dans le cadre du travail d'ouverture et de diffusion des agents culturels.

Une diffusion numérique qui vient naturellement compléter leurs missions et offrent une nouvelle vie et de nouveaux publics aux multiples sources, images, données et contenus choisis.

Wikimédia France vous accompagne donc dans la possibilité de rendre accessible au monde entier vos ressources et de les protéger de la destruction et de l'oubli. Pour cela plusieurs moyens existent et permettent de s'adapter à ce que nous pouvons réaliser ensemble. C'est ce que nous vous proposons de découvrir dans cette brochure, qui vous présente à la fois des exemples concrets de projets menés par des institutions en France et toutes les possibilités à votre disposition pour devenir des acteurs et actrices de l'ouverture et de la diffusion de la connaissance.

LES PROJETS : WIKIPÉDIA, LE SOMMET DE L'ICEBERG.

Wikipédia est aujourd'hui le 5e site le plus consulté d'Internet, mais connaissez-vous les autres projets qui l'accompagnent ?

Chacun possède ses particularités et permet de traiter une facette du large domaine de la connaissance libre, images, données, ressources multimédia, numérisations d'ouvrages...



WIKIPÉDIA

Wikipédia est une encyclopédie en ligne, universelle et multilingue, construite sur un principe contributif : tout le monde peut apporter sa pierre à l'édifice. Cette ouverture n'impacte en rien la qualité des contenus qui est sans cesse recherchée et vérifiée selon tout un ensemble de règles et de principes. Ce travail est valorisé grâce à la labellisation des articles de qualité. Les partenariats participent à compléter et diversifier les contenus de Wikipédia mais surtout à améliorer leur fiabilité et leur précision par l'ajout de sources et de références sûres. Grâce à la participation de nombreux partenaires du monde de la recherche et de l'université, l'enjeu pédagogique de cet outil est de mieux en mieux compris et accepté.



WIKIMÉDIA COMMONS

Wikimédia Commons est une médiathèque en ligne capable d'héberger tous types de fichiers (image, video, audio, 3D), issus du domaine public ou déposés par des utilisateurs-auteurs sous licence libre. Elle sert essentiellement à héberger des contenus réutilisés ou potentiellement réutilisables sur les autres projets Wikimedia et sur internet. Elle permet d'ailleurs l'importation en masse et intègre facilement les métadonnées pour chaque fichier. Peu à peu le projet se dote d'une recherche multicritères plus intuitive et améliore sans cesse la catégorisation de ses fichiers ce qui accroît le potentiel de visibilité et de réutilisation des contenus hébergés.



WIKISOURCE

Wikisource est une bibliothèque en ligne multilingue. Elle contient divers types de textes numérisés ou recopiés, tous sous licence libre, répartis sur des dizaines de milliers de thématiques (romans, poèmes, revues...). Wikisource met à disposition des contenus et permet d'afficher leur retranscription. La communauté de bénévoles opère ensuite les corrections nécessaires.



WIKIDATA

Wikidata est une base de connaissance libre, universelle et contributive. Elle héberge et croise des bases de données du monde entier gratuitement et de manière pérenne avec pour principal intérêt de structurer et relier les données utilisées dans les différents projets Wikimedia. Il s'agit du projet le plus récent du mouvement Wikimedia. S'inscrivant dans la démarche du web sémantique, Wikidata contrairement à de nombreuses bases de données est internationale et multilingue.



WIKTIONNAIRE

Le Wiktionnaire est un dictionnaire en ligne, universel et contributif. Il cherche à réunir les définitions de tous les mots de toutes les langues. En plus des définitions, il se distingue des autres dictionnaires par la diversité des informations réunies. Il s'agit d'un outil complet de lexicographie. Il permet par exemple d'indexer le langage technique, les anciens usages, les langues minoritaires, les aspects étymologiques, la prononciation écrite et sonore, les anagrammes, etc.

NOS MISSIONS

Wikimédia France est une association loi 1901 créée le 23 octobre 2004. Son but est de soutenir en France la diffusion libre de la connaissance et les projets hébergés par la fondation Wikimédia. Si Wikimédia France dépend pour partie des ressources de la fondation Wikimédia pour fonctionner, elle est cependant une entité indépendante. Ainsi, elle obéit à une direction et à des règles distinctes. L'association regroupe des utilisateurs, utilisatrices, contributeurs et contributrices des projets Wikimédia dans toute la France, un conseil d'administration et une équipe salariée.

L'association se fixe trois objectifs :



1. L'ACCROISSEMENT DES CONTENUS (EN QUALITÉ ET EN QUANTITÉ)

Pour y parvenir elle organise des journées contributives ou des opérations libres, elle aide à la numérisation et au téléversement. Dans cette perspective, elle signe des partenariats avec des organisations aux objets sociaux divers (musées, universités, collectivités territoriales...).



2. LA MONTÉE EN COMPÉTENCES DE NOS PUBLICS-CIBLES

Pour cela, elle propose des formations à destination des acteurs culturels, éducatifs, du grand public et des bénévoles sur différentes thématiques comme la contribution aux projets Wikimédia, les usages de Wikipédia en classe, etc.



3. L'ANIMATION DE COMMUNAUTÉS INTÉRESSÉES PAR LES PROJETS WIKIMÉDIA

A cette fin, elle supporte les contributrices et contributeurs dans leurs projets individuels ou collectifs, en proposant des moyens humains, financiers et matériels.

ET DANS LE DOMAINE CULTUREL ?

Dans le cadre de son activité auprès des institutions culturelles (musées, bibliothèques, archives, universités...), l'association souhaite construire des partenariats pérennes et fructueux avec celles qui souhaitent s'engager dans la libération, la diffusion et la valorisation de leurs contenus en intégrant ces démarches dans les pratiques métier. Pour assumer son rôle d'accompagnement et de facilitateur, elle propose :

- Une **aide à la compréhension** du mouvement wikimédien : philosophie, parties prenantes, valeurs, objectifs et moyens.
- Des **formations** à la contribution et aux outils de suivi et d'analyse pour leurs actions.
- Une **réflexion sur les enjeux** et opportunités futures de collaboration
- Une **mise en relation** au sein d'un réseau d'institutions qui partagent leur intérêt pour les projets Wikimedia.

LES LICENCES LIBRES

L'écosystème Wikimedia s'inscrit dans la philosophie du libre partage de la connaissance et des savoirs. Pour permettre cela il se base sur les 4 grandes libertés issues du logiciel libre :

- la liberté d'utilisation
- la liberté de copie
- la liberté d'étude
- la liberté de modification

Dans le cas de Wikimedia ces libertés se traduisent par l'utilisation de licence dites libres comme par exemple :

- Licence **Creative Commons** qui sont des licences modulables permettant une grande facilité d'utilisation. *Attention, la restriction de l'usage commercial n'est pas permise sur les projets Wikimedia.*
- La licence **CC0** qui permet une libération dans le domaine public de façon volontaire, par exemple dans le cas de Wikidata.
- Le **domaine public** : en France les contenus intellectuels et artistiques sont libérés 70 ans après la mort de la ou les personnes les ayant créés.
- Les licences **Cecill, GNU...**

A VOTRE AVIS...

1

**SUR LES PROJETS
WIKIMÉDIA...**

on peut tout modifier, n'importe comment !

Faux ! Bien que tout le monde puisse modifier les contenus, cela ne signifie pas pour autant que toutes les modifications soient acceptées. La communauté des projets Wikimedia surveille et efface les « vandalismes » et les contributions douteuses ou non vérifiables. Les contributions à vérifier (mais conservées car potentiellement pertinentes) sont identifiées par la mention « référence nécessaire » ou un bandeau « à sourcer ».

3

**L'EXPRESSION
« LIBRE » SIGNIFIE ...**

que tout un chacun a le droit de modifier librement le contenu des projets Wikimedia.

Vrai et faux ! Si tout le monde a le droit de modifier le contenu des projets, dans un cadre convenu de pertinence, de neutralité et de règle de bonne conduite ; le mot « libre » fait plus précisément référence à la liberté de réutilisation du contenu des projets Wikimedia (voir la partie sur les licences libres page 7).

2

**WIKIMÉDIA FRANCE
POSSÈDE ET DIRIGE...**

les versions françaises des projets Wikimedia.

Faux ! Les contenus des projets Wikimedia appartiennent à leurs auteurs et autrices. Le propriétaire des serveurs informatiques et des noms de domaine est la fondation Wikimedia. Cette dernière n'exerce pas de rôle ou de contrôle éditorial, tout comme Wikimedia France. Les projets Wikimedia sont auto-gérés par leurs communautés : la Wikipédia francophone par exemple est gérée par sa communauté. Celle-ci nomme des administrateurs et administratrices qui se voient accorder par la communauté des outils supplémentaires : protéger et supprimer des pages, bloquer les responsables de contributions nuisibles, etc.

4

**LES PROJETS
WIKIMÉDIA...**

ne garantissent pas l'exactitude de leurs contenus.

Vrai ! Notamment sur Wikipédia. Par leurs nature mêmes, les projets Wikimedia sont une invitation permanente à conserver son esprit critique, à diversifier et croiser ses sources. La communauté toute entière traque et corrige les erreurs.



ON PEUT CRÉER UN ARTICLE...

Wikipédia sur n'importe quoi.

Faux ! Si la communauté estime que les critères d'admissibilité d'un article ne sont pas remplis, l'article fait l'objet d'un débat afin de déterminer s'il doit être conservé ou non, en se basant sur la qualité et la notoriété des sources apportées.

ET POUR LES PARTENAIRES INSTITUTIONNELS ?



DANS LE CADRE D'UN PROJET...

on peut choisir de libérer uniquement certains contenus ?

Vrai ! Rien ne vous oblige à libérer la totalité de vos données. Vous pouvez commencer par quelques fichiers et par la suite vous lancer dans des projets de plus grande envergure si vous le souhaitez. Chaque partenaire peut adopter le rythme et la quantité qui lui convient.



ENRICHIR LES PROJETS WIKIMÉDIA...

c'est accroître la visibilité de mes contenus ?

Vrai ! Wikipédia est le 5^e site le plus consulté au monde. Ajouter des sources, des images ou du savoir permet une meilleure visibilité. Cet enrichissement doit s'accompagner d'une démarche de structuration et de sélection des données.



ÊTRE PARTENAIRE DE WIKIMÉDIA FRANCE...

c'est s'engager pour plusieurs années ?

Vrai et faux. Même si l'association privilégie les actions à long terme, il est toujours possible de réaliser des actions plus ponctuelles.



RENDRE VISIBLE DES CONTENUS...

sur internet va faire diminuer le nombre de visites sur le lieu !

Faux ! La visibilité en ligne des collections est plutôt bénéfique pour les chiffres de visites car elle accroît la renommée des collections. D'ailleurs plusieurs musées internationaux comme le *Metropolitan Museum of Art* de New York ou le *Rijksmuseum* d'Amsterdam ont constaté une plus grande affluence sur leurs sites à la suite de la libération de leurs contenus sur Wikimedia Commons.

VILLE DE TOULOUSE

Wikimédia France a signé en 2010 une convention avec la ville de Toulouse, et presque 10 ans après les projets initiés continuent de produire du contenu de grande qualité.

Voici quelques exemples des actions réalisées dans le cadre de ce partenariat :

LE MUSÉE SAINT-RAYMOND (MSR)

Après un premier versement en 2011 réalisé par des contributeurs bénévoles lors d'une exposition temporaire, le MSR a entrepris le versement des images et des numérisations 3D de ses collections sur Wikimedia Commons. Le musée a également importé ses données d'inventaire sur Wikidata et organisé plus de cinq ateliers contributifs à propos de ses collections et expositions temporaires.

FONDS ICONOGRAPHIQUE D'EUGÈNE TRUTAT

Conservateur du Muséum de la ville de Toulouse, explorateur et photographe, Eugène Trutat a rassemblé un fonds impressionnant de photographies réalisées entre la fin du XIXe siècle et le début du XXe. Avec des sujets aussi variés que les Pyrénées, les expositions universelles, les collections du muséum et des campagnes d'ethnologie, ce fonds représente des milliers d'images conservées par trois établissements de la Ville de Toulouse dont chacun

a versé une sélection. Ces photos sont reprises dans de nombreux articles et plusieurs se sont distinguées par leur qualité graphique et historique.

JOURNÉES NATIONALES DE L'ARCHÉOLOGIE

Organisées par le musée Saint-Raymond et les Archives municipales en 2018, l'événement a permis de mettre en lumière une politique commune d'ouverture des données et des contenus. Cet atelier de contribution a réuni l'essentiel des institutions culturelles ayant contribué aux projets pour leur permettre d'échanger leurs pratiques individuelles. L'objectif principal de cette journée thématique était de diffuser et valoriser des contenus iconographiques et enrichir des articles Wikipédia sur le thème de l'archéologie en Occitanie. Une occasion de mettre en valeur des collections méconnues méritant d'être partagées pour enrichir les connaissances sur l'archéologie locale.

POUR QUELS CONTENUS ?

IMAGES

Hébergées sur Wikimedia Commons, les images jouent un rôle primordial dans la diffusion du savoir. Elles permettent d'illustrer les articles de l'encyclopédie bien sûr mais représentent aussi une masse d'informations sur l'histoire, le patrimoine, la société et tous les sujets possibles. Ces images proviennent de sources diverses : fonds patrimoniaux, campagnes photographiques, versements individuels de particuliers, créations déposées par leurs auteurs et/ou autrices, images dans le domaine public... Toutes ont cependant la particularité d'être libres de partage et d'utilisation (cf partie licence libre page 7).

MULTIMÉDIA

Numérisation 3D, vidéos, enregistrements sonores, gif... Wikimedia Commons permet également d'héberger différents formats de documents et de les intégrer dans les autres projets.

SOURCES

Véritable ciment de l'encyclopédie Wikipédia, les sources sont ce qui permet au système de contribution collaborative de garantir la fiabilité des contenus. En tant qu'institution spécialiste d'un ou plusieurs sujets, votre connaissance bibliographique peut grandement aider les projets. En ajoutant des sources vous permettez au savoir de se diffuser et vous aidez la connaissance libre à grandir.

DATA

Le champ des données est vaste. Que ce soit les données d'inventaire d'objets, des listes de personnalités ou des données scientifiques, toutes ces informations servent les projets en apportant de nouvelles données. Structurées à travers la base de données multilingue Wikidata, on peut grâce à elles faire des visualisations, statistiques ou encore composer des corpus très précis.



Ruthven, CC0

ARCHIVES NATIONALES

Les Archives nationales ont signé un partenariat en 2013 avec Wikimedia France. Découvrant les projets Wikimedia au fur et à mesure de choix éditoriaux, les Archives nationales s'appuient depuis 2017 sur un principe de gratuité de leurs informations publiques :

ATELIERS DE CONTRIBUTIONS

La contribution a débuté par la mise en place de quatre ateliers d'écriture organisés avec les agents des Archives nationales. Ces ateliers ont principalement permis l'ajout de sources sur plus de 1 500 articles de Wikipédia. Une démarche de contribution ciblée et diversifiée a alors été entreprise.

SESSIONS DE FORMATIONS

Ces différentes actions ont pu avoir lieu grâce à l'implication des Archives nationales et le souhait de monter en compétences dans la contribution aux différents projets. Pour cela des formations à Wikipédia, Wikimedia Commons, Wikidata et Wikisource ont été dispensées par Wikimedia France en filigrane de cette collaboration.

VERSEMENT DE DONNÉES

Les Archives nationales ont rapidement fait un choix éditorial en sélectionnant un nombre défini d'images en fonction de leur valeur historique. Une première série de téléversements de 289 documents remarquables de l'Histoire de France a alors été choisie. Ce travail de versements thématiques à l'instar des « Travaux de restauration des cathédrales au XIXe siècle » a été accompagné de travaux de transcriptions sur la bibliothèque Wikisource et de l'organisation d'un datathon en 2018.

AVEC QUELLES ACTIONS ?

POUR ENRICHIR LES PROJETS ↓

EDIT-A-THON

Il s'agit d'un événement visant à enrichir Wikipédia sur un temps donné (en général sur une journée) et des thématiques définies à l'avance. Ce format offre une dimension événementielle au partenariat et insiste sur l'aspect collaboratif. Il crée un lien entre la communauté et l'institution et suscite une motivation générale bénéfique à chaque individu. Il s'agit d'une porte d'entrée vers la contribution ou un moyen de rythmer et de ponctuer un partenariat.

VERSEMENT DE CONTENUS

Il permet de participer à la diffusion et la valorisation des richesses patrimoniales d'une institution. Ces contenus peuvent avoir vocation à faire le lien avec d'autres projets comme Wikipédia ou être directement utilisés par le public expert ou néophyte.

CAMPAGNE PHOTOGRAPHIQUE

Elle permet à l'institution, par le biais des bénévoles, d'illustrer et de valoriser ses contenus sur les différents projets Wikimedia. On peut trouver dans cette action une véritable transmission des valeurs et de l'histoire de l'institution à travers ses échanges avec les bénévoles et la mise à disposition du grand public.

DATA-THON

Le datathon est une journée contributive consacrée à la base de connaissance Wikidata. Pendant de l'editathon pour les données, cette journée contributive garde tous les avantages de ce dernier et sera de plus en plus couplée à des versements de documents sur Wikimedia Commons.

GLAM-ON-TOUR

Démarche coordonnée par une institution et/ou Wikimedia France déclinée sous la forme d'une série d'editathons au sein de différentes institutions sur une thématique commune et sur une période donnée. Il offre une meilleure visibilité due à la répétition des actions, une meilleure production et curation des contenus sur les thématiques choisies. Cette action bénéficie également d'une dynamique partagée par différentes institutions.

CONCOURS

Les concours sont mis en place par Wikimedia France dans le cadre de ses différents pôles d'activité. Ces concours photos ou rédactionnels, comme Wiki Love Monuments ou le Wikiconcours lycéen montrent qu'il est possible d'impliquer aussi bien le grand public que des publics ciblés ou professionnels.

POUR PROMOUVOIR ET SENSIBILISER ↓

SENSIBILISATION

La sensibilisation est une intervention orale qui permet d'appréhender l'environnement des projets Wikimedia et de l'association Wikimedia France, leurs philosophies, thématiques abordées et enjeux sociaux dans lesquels ils s'inscrivent. Cette sensibilisation peut être à destination du personnel de l'institution partenaire mais également du grand public lors d'événements de plus grande envergure.

CONFÉRENCE ET RENCONTRES

Dispensée par un membre de Wikimedia France, il s'agit d'une participation à un groupe de travail ou une table ronde, autour de thématiques relatives aux actions de l'association ou à son environnement. Wikimedia France peut intervenir ou participer à l'organisation d'un tel événement en collaboration avec une institution partenaire.

POUR LA MONTÉE EN COMPÉTENCE ↓



Claude Truong-Ngoc, CC BY-SA 3.0

FORMATION

La formation permet de répondre au besoin d'autonomie des partenaires dans le cadre de contributions ordinaires en s'affranchissant des contraintes de disponibilité des bénévoles. Cette action est particulièrement pertinente lorsque le personnel de l'institution s'est inscrit dans une démarche volontaire de contribution aux projets Wikimedia. Elle est notamment préconisée dans le cadre de contributions n'impliquant pas une préparation lourde et des contraintes techniques importantes. Dans le cas contraire on lui préférera la mise en place d'un ou d'une Wikimédienne en résidence. Le format de ces interventions est parfaitement malléable et s'adapte à vos besoins et objectifs.

WIKIPÉDIA EN RÉSIDENTE

UN OU UNE WIKIPÉDIENNE EN RÉSIDENCE C'EST QUOI ? _____

C'est une personne contribuant aux projets Wikimedia qui intègre une organisation, bénéficiant généralement d'une compensation versée par cette dernière avec le soutien d'une association locale. Cette personne n'édite pas seulement depuis l'institution : son rôle fondamental est de permettre à l'organisation et à ses membres de nouer une relation productive et pérenne avec les projets Wikimedia et leurs communautés.

C'est donc essentiellement un rôle de médiation entre l'organisation et la communauté Wikimedia afin de promouvoir une coopération mutuellement bénéfique. Cela passe par exemple par l'aide à :

- Développer la compréhension et l'usage de Wikimedia auprès du personnel de l'organisation par des ateliers et des formations ;
- Œuvrer avec le personnel de l'institution à la numérisation, la compilation et l'organisation de ressources partagées ;
- Coordonner des événements tels que des hackathons ou des journées contributives. Et gérer des accréditations pour les lieux et ressources à accès restreint.

QUEL EST SON RÔLE ?

La mission d'un·e Wikimédien·ne en résidence peut recouvrir plusieurs objectifs parmi lesquels :

- L'**acquisition d'un savoir-faire** nécessaire pour les projets de téléchargements en masse, de numérisation ou de gestion de données ;
- La **pérennisation de ce savoir-faire** au sein de la structure accueillante sur la durée via un plan de durabilité ;
- Un travail sur la pertinence et la **connexion** de l'institution vis à vis de ses **publics potentiels** en s'adaptant à ses besoins.
- Le développement d'une **relation de confiance** productive et pérenne avec les projets Wikimedia et leurs communautés ;
- Un travail de calibrage sur les indicateurs clés de **performances** et leur suivi.

L'EXPÉRIENCE DE VERSAILLES



L'établissement public du château, du musée et du domaine national de Versailles et Wikimedia France avaient signé en 2011 un partenariat pour permettre une plus large diffusion des richesses historiques, architecturales et artistiques du château et du domaine de Versailles.

C'est dans ce contexte qu'a été mise en place la résidence d'un wikimédien au sein du château de Versailles durant six mois visant à faciliter la mise à disposition et la création de contenus sur la thématique du château de Versailles sur l'ensemble des projets Wikimedia.



Cette collaboration a notamment permis la mise en place

- des **visites de contributeurs photographes** pour prendre en photo et documenter les statues du parc, le Grand Trianon, l'Opéra, la galerie des Batailles ou encore la Chapelle ;
- d'un défi « **24 h pour un article** » réunissant plusieurs membres de la communauté autour des articles du Château de Versailles et du Grand Trianon ;
- de la sensibilisation et la **formation des conservateurs** et des chercheurs volontaires à l'utilisation des projets Wikimedia ;
- de la **participation au Wikiconcours** de mars 2011 sur la thématique de la littérature à Versailles.

ET AILLEURS

Depuis 2010 ce sont plus de 160 projets similaires qui ont été et continuent d'être mis en place au sein d'institutions culturelles à travers le monde parmi lesquelles le *British Museum*, le *Metropolitan Museum of Art*, le musée d'Israël, le musée national du Danemark, la Bibliothèque nationale suisse, la Bibliothèque nationale du Chili, la Bibliothèque nationale du pays de Galles ou encore l'université d'Oxford.

PLUSIEURS TYPES DE RESSOURCES POUR VOUS AIDER À MENER À BIEN VOS PROJETS.

LES OUTILS

La page projet

Cette page Wikipédia un peu spéciale rend un projet visible sur Wikipédia. Elle permet aux personnes participant au projet de s'organiser et de garder une trace des actions consultable à tout moment par tous.

La convention

Il est possible, même si non obligatoire, de signer une convention entre l'association Wikimedia France et votre structure. Elle permet de définir précisément les termes des engagements de chacun dans le cadre de partenariats. Elle est un support pour apporter du poids et une crédibilité formelle aux actions. Elle peut aussi servir de support afin de réaliser un bilan de fin d'action ou au contraire être très ouverte en fonction de vos besoins et de ceux du projet.

Le dashboard ou tableau de bord

Cet outil développé par la fondation est un formidable moyen d'obtenir simplement des statistiques lors des événements de contribution. Il permet également de fournir une liste d'articles, de fichiers ou d'éléments à créer et évite les conflits d'édition d'un même article. Il est aussi très simple d'utilisation.

La documentation

Wikimedia France a réalisé de nombreuses plaquettes et documents de communication qui sont librement accessibles sur Commons et peuvent vous être fournis au format papier sur simple demande. On peut citer parmi eux le guide « Réaliser un editathon » ou la plaquette « Participer à Wikipédia ».

Site internet

Le site internet de l'association comprend une partie blog alimentée régulièrement qui permet de présenter de façon approfondie les actualités de l'association, des projets et de la connaissance libre. Publiés de façon

hebdomadaire les articles sont rédigés par les bénévoles et les partenaires accompagnés par le groupe communication au besoin.

Réseaux sociaux

Wikimédia France est présente sur Twitter et Facebook pour entretenir le contact avec les autres associations du partage de la connaissance et permettre des interactions directes, faciles et rapides avec le grand public. N'hésitez pas à nous suivre ou à nous interpeller par ce biais, nous nous ferons un plaisir de vous répondre.

Listes de diffusion

Destinées à un usage interne à la communauté elles sont au cœur de la vie de l'association. Certaines sont réservées aux personnes ayant un compte mais d'autres, dont la liste dédiée à la culture (GLAM pour Galleries, Librairies, Archives and Museum) sont ouvertes et chacun peut s'y abonner pour suivre l'actualité de la thématique.

Goodies

L'association peut vous fournir sur demande des goodies tels que badges, stickers, pins... à distribuer lors de vos événements en rapport avec les projets Wikimédia.

LES PERSONNES RESSOURCES

Salariés

L'association intègre une équipe de 9 salariés mobilisés pour faire vivre l'association à travers ses différents pôles d'activités. L'un d'entre eux se consacre spécifiquement au travail de soutien auprès des institutions culturelles et à la mise en place de partenariats.

Les bénévoles

Fonctionnant principalement sur la contribution bénévole, les projets Wikimédia rassemblent une communauté forte et étendue de contributeurs et contributrices permettant aux projets de vivre et grandir. Ils sont au cœur des actions et c'est grâce à eux qu'un projet perdure sur la durée. En France, de nombreux groupes locaux appelés *cabales* se rassemblent un peu partout pour discuter et échanger. N'hésitez pas à regarder si votre ville a son propre groupe et à les contacter si c'est le cas !

La communauté internationale des GLAM

L'acronyme GLAM pour *Galleries, Libraries, Archives and Museums* est utilisé dans le contexte international pour définir les institutions curieuses et engagées dans le processus de libération de la connaissance et la communauté des wikimédiens intéressés par la culture. Cette communauté est très forte et active. Elle est à l'origine de multiples projets d'envergure comme des partenariats avec le *Metropolitan Museum of Art* de New York ou encore la Bibliothèque du Congrès à Washington, le gouvernement du Mexique...

L'association et ses partenaires

Wikimédia France et les institutions culturelles, une belle histoire qui dure depuis 2009 et les premiers partenariats avec la Bibliothèque nationale de France et la ville de Toulouse. Wikimédia France compte aujourd'hui près d'une centaine de partenariats avec des bibliothèques, musées, archives et universités qui ont partagé avec nous le souhait d'ouvrir et valoriser des contenus artistiques et patrimoniaux au plus grand nombre, contribuant largement à la fiabilité des projets Wikimédia. Cette aventure n'est qu'un début et nous souhaitons plus que jamais vous accompagner dans la maîtrise et l'assimilation de ces démarches numériques au sein des pratiques métiers.

Les journées d'échanges

De nombreuses rencontres ont lieu autour de la thématique GLAM au sein du mouvement Wikimédia. Certaines d'entre elles réunissent les coordinateurs et coordinatrices de nombreux pays du monde pour échanger autour des expériences passées, des spécificités de chaque région et des opportunités de collaboration. C'est ainsi que depuis 2009 les GLAM-WIKI réunissent salariés et bénévoles du mouvement mais aussi professionnels de la culture tous les 2 ans. Des journées spécifiquement destinées aux publics professionnels sont organisées par certaines associations locales comme c'est le cas pour Wikimédia France et les Journées Wikimédia Culture et Numérique auxquelles toutes les institutions culturelles intéressées sont conviées.



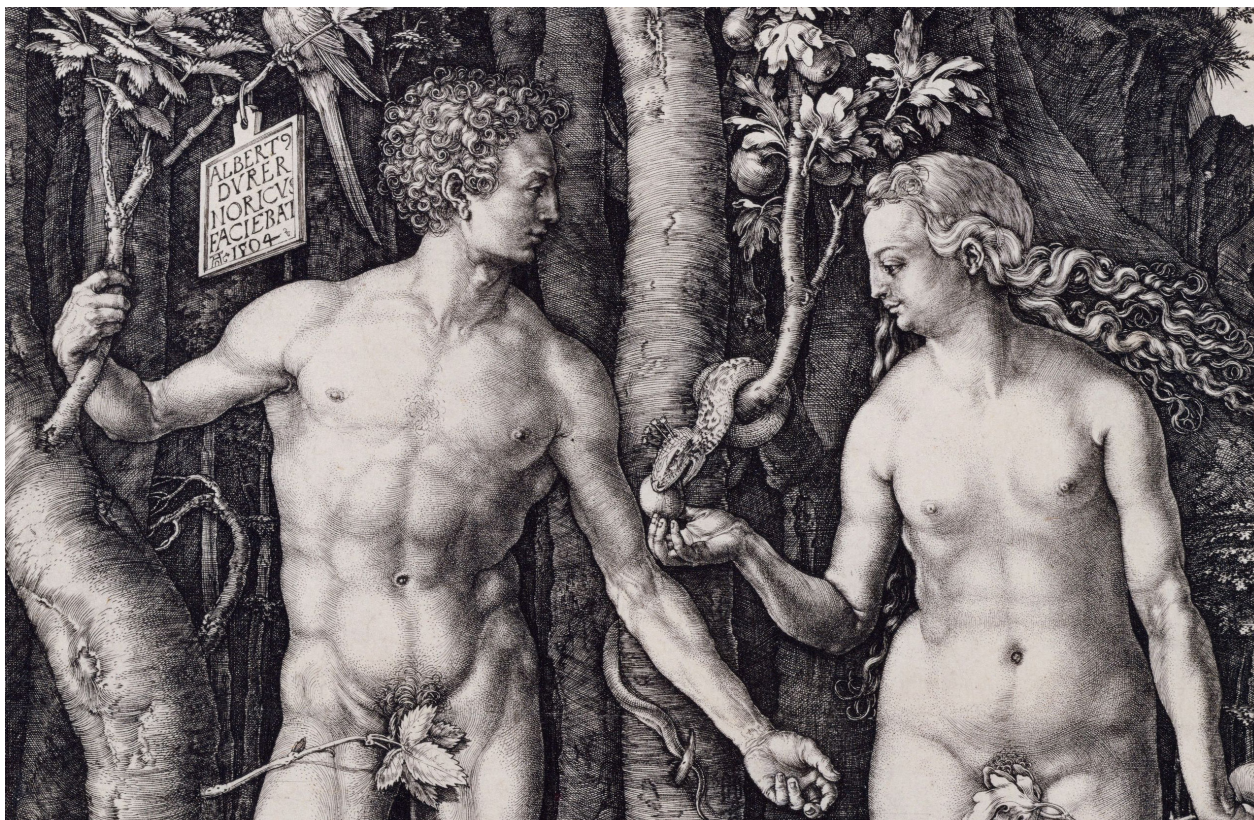


Genevieve Clark, domaine public

NOUS CONTACTER

Pour plus d'informations, vous pouvez contacter la personne en charge des GLAM au sein de l'association via l'adresse glam@wikimedia.fr. Vous pouvez également contacter l'ensemble des membres actifs sur des listes de discussions dédiées, notamment les listes suivantes :

- Culture : glam@lists.wikimedia.fr
- Métadonnées : wikidata@lists.wikimedia.fr
- Éducation : education@lists.wikimedia.fr
- Recherche : recherche@lists.wikimedia.fr
- Photographie : photo@lists.wikimedia.fr



Vous aimez Wikipédia et ses projets frères et souhaitez participer activement à la vie de sa communauté ? Devenez membre de Wikimedia France et devenez acteur de la connaissance libre !

En adhérent, vous soutenez personnellement et financièrement la promotion du libre partage de la connaissance dans toute la francophonie. De plus nos membres bénéficient de quelques avantages :

- Invitation aux différentes manifestations et réunions organisées par l'association, et notamment les assemblées générales, où votre voix contribue à définir les orientations de l'association ;
- Information régulière et privilégiée des activités de l'association ;
- Inscription aux listes thématiques de discussion du mouvement pour être au cœur des avancées.

Confirmez votre engagement pour le libre partage de la connaissance et adhérez en quelques clics sur www.wikimedia.fr



Association pour le libre partage de la connaissance, soutient et promeut les projets de la Wikimedia Foundation, hébergeur de Wikipédia et d'autres projets libres affiliés.

Cette brochure est publiée sous licence creative commons CC BY-SA 4.0 International.



Rédaction : Anne-Laure Michel, Natacha Rault, Nicolas Vigneron, Sonia Grenon et Xavier Cailleau
Maquette et mise en page Sarah Krichen
Version 1.0 janvier 2020