

浙東圖書館藏





















0109-111



七世祖憲副公自津門解組歸築室桃花塢六世叔祖  
孝廉兆侯公重加脩葺時掘地得古刻隸書繡谷二大  
字即以名其園高叔祖朔州刺史樹存公繪圖徵詩名  
流題詠殆徧咸豐二年六月中書銜昇置花橋里第佩  
雲石齋囑張君護航韓丈履卿各撰繡谷後記更求  
名家賜題以誌緣起俾後之人有所稽考焉

家住花橋水閣畔月明華屋小琴盒數弓新拓徵園詠  
繡谷移來徑闢三





浮瓜沈李堪消暑對酒圍鑪更禦寒  
碑石搨抄珍祖澤朋儔雅集筮磐桓

小琴書銜







繡谷畲卷題咏彙鈔

引首紙本高九寸五分長一尺七寸畲設色高同  
長五尺一寸跋尾諸詩尺寸不計 麓臺題本身

繡谷 隸

樹存年道兄屬書彝尊

朱印

斫竹

聽雪煮茶亭子

繡谷 畲 隸

辛巳暮春

樹存先生屬畫海虞王翬

上下

石谷

王翬之印

繡谷石刻係八分名筆不知為誰氏書

兆侯先

生出之土中遂以名園可為佳話今 樹存兄表

揚先澤復新是園亭臺修整竹樹華滋於其中觴咏





登眺尤為勝事復得石谷先生作畝與繡谷二字後  
先輝映斯園益可傳矣至畝中筆墨奔逸奕奕神采  
與山樵相伯仲見之尤為嘆服展玩數日漫識於後

王原祁題

古期齋

王印

麓

退之序盤谷頗述李愿言吾為繡谷詩佳子趣不凡  
谷中何所有叢書散幽軒兩板若深塹一洗近市喧  
古碑八分書體勢何騰騫筆迹千載上無能考其原  
乃祖有佳作片石嵌蘚垣老樹交庭柯未厭秋陰繁

未



密竹翳幽砌常見宿雨痕往來多名流疑義共討論  
苔尊靜相引山花鶯飛翻披翁念故友風義昔欣敦  
願子更自奮力學以自蕃窮達固有命福善寧無門  
吾將脂吾車從子於邱園城東望桃塢指點歸鴉村

辛巳仲秋題

樹存年兄繡谷畲雲峯莢

韓莢私印

大宗伯章

水漲桃花橋畔無樓臺煙雨接吳趨綠楊夾岸鴉啼  
屋併寫君家繡谷畲 三逕開時竹石稠銀鈎翠墨



費冥搜白虹晚貫閭門曲錯認滄江米芾舟羽飛  
杯醖莫教停珠串笙歌仔細聽自解清狂驚四座花  
前端合着娉婷點筆清狂王叟能老夫詩思恹飛  
騰金風亭外冥濛雨約略豪顛盡可曾

秀水朱彝尊

朱印  
彝尊  
蛇竹

黃塵暗踈簾几硯掃更積子携繡谷笛遠示灰洞客  
長林俯高齋古柯翳纖薜黛色澄清漪墨瀋開素壁  
竹亭秋雨喧松堰寒濤圻書籤挿層架野客扶輕策



停雲澹孤懷暮鳥翻歸翮晴空一萬里  
論咫尺與尺城西故鄉路展卷如不隔  
水木含清暉嵐翠浥軒席亦知此林廬  
乃祖昔所宅迴廊度閒曠徙樹寫幽閨  
鑿池得古碑繡谷字鏤畫洗剔節角痕  
小篆見波磔森嚴不流宕快劍向長戟  
名園自茲始觴詠憇晨夕人事幾變更  
百歲駒過隙神明還舊觀嘉子紹先澤  
書簾搜遺文細字斲貞石我來憑扶闌  
故徑喜新闢修修低座枝閣閣穿林屐  
醉鄉嘲小戶詩壘困雄敵



劇談破宇愁肺肝歛骨萃簪花出野豔諧語相喞  
行樂未幾時俯仰已陳迹夢中登華軒簾波漾空碧  
王生為此畜能事成促迫經營意象外使我旅恨釋  
秋山一髮青涼露三年白君行我當歸無為嘆離索

辛巳八月廿四日為

樹存學長兄題繡谷畜并正瓠容弟劉石齡

劉石齡

聞君重葺舊精廬行看畜中識所如小築尚留三世  
澤古碑猶認八分書縹緗探索多奇字倡和流傳半



隱居他日擬同羊仲過肯教經草為吾除為

樹老年長兄題

致彌

致彌之印

一從踏京塵夜夜夢昌谷蕭條一畝宮  
歌側三間屋槐陰入夏垂桐葉經秋禿  
平生讀書處鬢髯在吾目朝來披畫  
齋鄉思車走轂三逕開元卿點染具尺幅  
嵐浮犖确山粉膩檀欒竹風廊共兩檻  
位置互回伏主人稱好事結交多老宿  
茶宜石鼎煎酒愛葛巾漉詩場建高壘  
掉鞅競追逐古碑森八分有鄰兼擇木



高文述祖德為溯始卜築君子澤未艾復始故可卜  
流觀三太息孫子真有穀而我獨何為田園茂草鞠  
野性薄高官素心厭微祿想將拂衣去從汝向林麓  
往來成二老瀟洒抱茲獨分我秋堂燈繙書夜深讀

辛巳仲秋

樂安三兄屬題繡谷畝率賦請正弟汪倓

汪倓之印

安公

君住桃花塢門前渌水流我家紅豆樹遙指白楊頭  
同是先人宅詩書手澤留經過有裴迪更續輞川遊



白楊頭用何妥事  
裴迪謂季雅鄭子清溪惠士奇題

惠印

士奇

儒書屋

綠篠低復密溪雲晴亦陰不知柴門內花木長廊深

書閣坐虛爽幽吟怡道心紛吾遠塵事日晚還相尋

百年池館總荒寒小圃松杉幸未殘莫問辟疆園

故事停雲何處覓紅欄明月灣釣徒鄭欽題贈吹劍

開軒竹石總離離誰識新巢是舊枝古碣搨殘秦漢

字好花看到子孫時青芻白飯常留客綠酒紅燈儘

賦詩莫戀上都風月好山中猿鶴怨歸遲



乙酉春夜為

繡谷主人題并送北上百藥居士繹

汪繹東  
之印山  
味小三

憶初訪君尋繡谷沿緣棹轉閭門曲桃花深塢數千  
家三逕依然蔣家獨入門先看八方字爪甲如龍陷  
蒼玉恰當首夏候清和一色園林雨新沐滿堂狂客  
謹譁集詩酒衝筵事徵逐曾蒙分韻索留題不恠歸  
舟避糟麴別來塵土換顏狀霜雪盈頭沾寸祿我方  
寓直鄰浴堂君亦辭家赴書局寒窓細瑣註蟲魚十



指排籀筆鋒禿此時忽漫披橫卷恍若重游爽心目  
奉嘗家法付宮端分派同時一常熟精研往往到毫  
末縱逸小能拘尺幅雲頭解駁天光開地脉盤旋風  
氣蓄竒峯翠蹙龜山石高屋陰移洞庭木莎痕苔跡  
斷復連寬處編籬還補屋漸深漸入窅無際中有千  
竿萬竿竹野老時携拄杖來幽人自展遺書讀城端  
返照紅將斂遠勢投林鴉伴宿惜哉此景落東南欲  
往從之車脫輓畫畚非畫乃真境試問歸期何日卜



椶鞵桐帽吾豈無準擬相隨友麋鹿

庚寅十月望

樹老年道兄屬題并正初白庵主查慎行

查印  
慎行

餘悔

繡谷序

巖寫積雪草堂著盧鴻之句嶺傳斤竹輞川留裴迪  
之詩莫不覽畚畫以興懷指雲山而遐跂况夫林亭  
滿紙境值舊游車笠曾盟人逢異地風塵廿載證歸  
夢於丹青涼月三秋寫離情於篇什心之懷矣言能



已乎用是綴以蕪辭序其原始碑遺繡谷孝廉即以  
名園塢近桃花子畏於焉憇迹面郊後市大可間居  
鑿石開山真成小隱結廬蓋屋涼燠都忘書卷焚殘  
古今兼備雖復流風易歇勝賞旋移然而祖德猶存  
文孫能紹撫虬柯於手植三迳依然出鴻筆於故緘  
百年非遠於是招尋碩果延訪詞英庭多縞紵之投  
客有風雲之氣分曹賭酒香滴紅蠶之杯儷事攤書  
衣拂銀蟬之粉且也笙簧乍暖珠串時圓翰墨橫飛



虹輝夜燭更求名筆試寫新畝宿鷺虛汀幾經營而  
入妙歸鴉遠樹過點染以成村致足高風洵徵能事  
較溪山於兩地或有殊焉繼雋永於二賢吾無間矣

康熙四十年八月廿八日汪士鉉書

臣士鉉并文

兆侯先生建此園時劇地得石上有繡谷二字隸法  
秀整識者云此宋高宗書也當年駐蹕臨安不知此  
石何由得自吳郡天開美麗肇錫嘉名此豈偶然事  
乎惜乏夕霞顏此奇麗



雍正十有二年春二月十有六日良常王澍補

書繡谷園名

王澍  
印  
壽

示我繡谷苗更讀繡谷詩爾祖誅茅築新宅平夸土  
壤出古碑泥中湮沒知幾載八方大字鐫離竒遂以  
此石置屋壁庭植花草交紛披依稀桃源記元亮彷彿  
竹里思王維五十年来屢易主此石無恙神所遺  
前年阿咸復故業追尋先澤悲漉赤白漫漶稍粉  
飾荒蕪榛棘重芟治長松一樹自偃仰寒梅老桂相



悅怡名花錦石粲媼點筆坐與雲煙宜長洲茂苑  
多詩客邀賓傾酒花開時花香花雨沁肺腑組織羅  
綺填新詞爛如芙蓉媚如柳七言五字妙色絲烏目  
老人落采筆似與繡谷爭毫釐煙雲露綠鬱披錦黃  
花點綴仍束籬吾聞廬山之上繡谷迢迢一逕通  
天池明霞匝地紫霧重寶珠瓔珞春風吹今觀畫圖  
無乃是恍然起我滄雲思吁嗟世事幾變易高門之  
後無立錫子紹箕裘食舊德無廢後觀恢前規平泉



花木不改色儒宮一畝能支持願將曾繡繡黼黻會

啟矛戟開鍾彝

西谷廷錫

錫

孫揚

蕭寺無人到鐘聲出遠林前生業白客來往得初心

靜看茅屋趣茶罷欲題詩廢殿何年樹垂陰覆古

碑小閣水精域斜陽澹欲無呼童拂殘硯留客看

新畝家在桃花曲人棲低樹中故山修竹影清夢

落西風

乙酉七月訪

樹存年道兄於城西之聖安寺出此圖見示因書



四絕於後西齋居士吳暲

臣暲  
私印  
吳元朗

見說客心煩江南憶故園八分石題額十畝竹為藩  
蘚壁濃如繡松筠翠欲噴春風文杏館秋水蓼花門  
避世高蹤在藏書祖德存如何瀟灑趣空向畫中論

辛卯清明日涇陽劉灝題

渭北  
劉灝  
西谷  
主人

### 重修繡谷記

繡谷者何蔣氏園也園有清泉文石嘉林珍花雜英  
飄搖紛紅駭綠遠而望之爛若敷錦主人顧而樂之



思所以名是園者而未得也掘地得石鏡八分大書  
二字曰繡谷體勢道勁疑唐宋人名筆主人曰是固  
與園稱蓋天作而地藏之以貽我者耶於是為之記  
而以繡谷名其園主人者孝廉 先生也孝廉捐館  
舍園屬之何人繡谷之石若滅若沒者四十餘年孝  
廉之嗣孫曰深字樹存博學好古哀先世之文得向  
之所為繡谷記者求其處則園已三易主矣慨然於  
堂構之弗荷乃復而遷之蘇穢芟荒崇峭浚深蒔植



益蕃丹堊益新顧瞻亭廡舊石具存樹存曰此先王  
父之遺志也遂以記摹而勒諸石而與舊石俱陷諸  
壁於是樹存讀書其中仰詠堯舜言俯追姬孔轍揚  
清芬誦懿烈而繡谷遂復為蔣氏業矣夫天下之物  
顯晦有時而廢興有數繡谷之石晦數百年而孝廉  
得之孝廉之園廢數十年而樹存復之以是知天下  
無物可久而惟文字可以傳於無窮樹存之汲汲於  
記與石以不朽也思深哉而樹存之意更不止此既



請王君石谷為之圖海內士大夫皆歌詩以道之而  
復請予重為之記以志其廢興之所自蓋其思益深  
而其傳益以久矣余於是重有感焉吾家與蔣氏世  
為婚姻余之從祖姑樹存之曾祖母也兩家盛時閭  
閻閉閩郡邑相望今之存者寡矣蔣氏世有達人  
不替其業樹存篤思繼序迪惟前人光茲園之復可謂  
曰孝吾家衰落族姓僦屋而居無先人一椽以蔽風  
雨向之渠渠夏屋擬於平泉綠野者汶陽之田去而



不返矣不惟家門盛衰之故而亦子孫賢不肖之所  
致故余於樹存之請為之汎瀾者久之予宦游四方  
未得一至繡谷僅於王君之畜攬其勝槩隱隱胸臆  
間他日幸脫塵歸故鄉逍遙琴書親戚道故園中之  
草木泉石尚能一一為樹存賦之矣

康熙辛巳秋八月甲申思菴居士嚴虞惇書

嚴印  
虞惇 菴

嘗聞我先世治圃城西偏屬地得片石君謨畫錦篇



芝草生其庭名惠庶無騫五世未克昌流離幾播遷  
舊廬依約在古碑茫昧然今披繡谷圖兼翫繡谷鏤  
分書陋擇木出土同曹全曩時蔣先輩經始桃塢邊  
穿逕中就荒誅茅賴象賢十日留真蹟一角摹輞川  
標題多宿素來往半林泉主人宦游歸投筭若飛仙  
按畝添竹石虛室生雲煙擁書千萬卷何減百城專  
經史善詒後清芬時誦先掩卷念崇替令我徒涕漣

清溪弟陳震題

陳震  
之印



金昌亞城西夕陽映花塢中開蔣生迳攢柯密交戶  
軟風待吹春朱白相掩嫫彌望罅且繁照爛色眇眇  
書堂最顯敞朝夕任仰俯挿架盈萬籤甲乙自鈞部  
啓幄招詩朋鬪險傑詞吐奏風鳴雅琴銜月酌清醕  
牆隅立片石土駁蘚痕古繡谷字宛然摩挲念厥祖  
久為他人室頽廢連梗美君能整先業華聖費葺補  
經營至斷手辛勤我所睹三年旅遐方游迹斷賓廡  
披畝欲笑麻。景可數長安喧俗塢兩眼滌塵土



秋深黃菊開君便搖歸艫潛盤足愉娛飽飯門可杜  
不見客行杰閑少十晦何時買煙舍連牆共鋤圃

辛巳年詩成庚寅年補書南原顧藹

顧藹南原  
之印居士

小時謁外舅曾上君高堂不暇問主人未識面短長  
後來事結交稍聞諸老蒼稱君名下士嗜客工文章  
三途無蓬蒿往還盡求羊嘗為文字飲亦醉錦瑟傍  
因言願相親蚤駢不自量無何旅京華赫赫羣彥場  
敝帚羞出手閉門兩足僵時復謁外舅有客居左行



磊落而英多睽睽電目光聞知君姓氏傾倒慰所望  
余方溷馬首君隨買龍舫君歸豈不樂繡谷手倘佯  
種木長風煙賞花匝壺觴三年賦招隱朋友皆參商  
臯禽萬里志一厲冲天翔冥冥青雲梯脚力遠可將  
待詔來金門官有粟一囊校書崇文館梨頰塗丹霜  
暇則走吾廬頗恨見不常一朝出畫畝綾裏玉軸裝  
八方書繡谷顛未不及詳但觀畝中意煙樹森蒼茫  
豈無草玄亭亦有讀書床琅玕千萬个宛是華子岡



咫尺生遠情江湖興難忘安得竹葉舟乘之弄滄浪  
有如凌人氏而求得熟方拊畜三歎息愧我成傖荒  
淮南小山桂及此秋風香因看長安花忘君花裡莊  
而我間不羈明年歸故鄉剝啄繡谷扉花下尋諸郎  
只恐蕙帳空客至誰主張低回前後事一一熟中腸  
質諸外舅前應笑斯言狂

辛卯中秋學弟錢人龍拜題

人龍  
私印

無邊荒草塞朱門始信人家要子孫買得好山逢舊



主養成喬木付來昆箏琶夜擁紅絲硯履烏秋圍綠  
玉尊千載辟疆園故事風流人說至今存名區只  
在子城隈竹樹周遭浦淑迴落落江干駐車馬寥寥  
人外見樓臺田園畢竟因官棄門巷仍須有客來兩  
兩烏衣饒子弟早年裙屐露清裁何時小築置君  
旁舊許交游結老蒼萬卷畜書各無恙百年雜黍肯  
相忘能教王宰留真迹不學周負草堂歸計及今  
須料理生涯休笑橘千章



同郡龔克庸拜手謹題時辛卯五月

繡谷石刻先王父憲副公為叔父孝廉公築室時獲  
之上中不知誰氏書亦無由攷其所始體勢道勁波  
磔森然似有唐名筆構一亭置之牆隙孝廉公復為  
之記縹緗棊几花竹暉映叔父讀書其中余每過從  
輒流連不能去後屢易其主樹存復而居之振先業  
也樹存為孝廉公嗣孫能讀書無他嗜好名流都樂  
與之游佳晨令夕論文嗜酒常在是焉琴川王子石



谷為之畜諸同人賦其事昔交翠堂為余兄弟讀書  
之所余宦游四方不能守其世業舊額空存念之不  
置今知樹存移置繡谷使先業所由兩存不替是可  
喜也回憶先大夫先孝廉友愛誠篤怡怡之色俯仰  
宛然抑又悲已樹存早自樹立毋墜先志俾畜與谷  
傳之無窮他日予得歸老故山相過為竹林之飲一  
瞻先人之舊迹所深願也

康熙辛巳秋仲廷銓樸山跋於燕臺邸舍

蔣印  
廷銓  
山樸



斷碑留繡谷舊是讀書堂三月桃花放一溪流水香  
賦詩擬陶謝開迳來求羊更著王維畫人疑輞口莊

癸未三月作癸巳夏五補書紅樹衲弟元璟

元璟字借山印

古字埋雲久蒼苔蘚斑辟開碑百本還照讀書顏

繡谷

庭草無人綠移居返舊廬蕭蕭荒迳裡生意滿

前除

交翠堂

極目西郊遠溝塍一望中稻香同麥浪

耕作是家風

西疇閣

松菊知猶在新亭迳始開看花

還待月早莫幾回來

開迳亭

龕小結何處蒼髯百尺



邊長風振虛寂清夜聽無眠 松龕巢護雲隨合憑高

望遠岑欲歸、便得出岫本無心 望雲巢長嘯憶蘇

門鸞鳳音如許不逢稽阮傳却逐羊求侶 羊求坐嘯

處荷院彈琴寂松窓落子聲脩然鶴夢覺枕畔有餘

清 餘清軒花木深濃處湛然露未晞三竿春睡足嬾

起着裳衣 湛華小房此君不可無娉娟復婀娜憐予

貧且饒試為裁萬竹 箇中菴蘇齋書牓古彷彿似蕭

齋玉局先後輩灑然興吾懷蘇齋寸田容穀種雞犬



亦如求菩提明鏡中空寂人知否 心齋

雍正九年辛亥四月姪杲敬題 篁亭

乾隆二十四年歲次己卯 三月中澣姪孫元泰謹拜

手補書

元泰  
皇贊

繡谷畝記吾所諳門前流水光蔚藍高梧疎竹蔭庭  
戶老鳳棲食餘清甘金閭萬瓦比如櫛位置風雅此  
宅堪吾祖菟裘始營此卜鄰正傍桃花菴芟夷荒穢  
闢奧境䟽決土石窮幽探八分古碑二大字鋒骨迸



出青泥函神物隱見非偶爾孝廉作文傳美談雒陽  
園圃有衰盛平泉草木淒慘朔州從父去而復折  
薪再世克負擔入門眼豁壁間跡檢點手澤除書蟬  
故居洒掃煥生色觴咏賓主傾東南烏目山人誇筆  
健作畜十日思研章名流題贈百番紙展卷斗覺香  
馥馥自從承恩譜書畫追逐枚馬同趁趕牽絲出  
宰老邊守炎風朔雪憂心悵倦游歸來翦荆棘羊求  
昔逕仍開三畜中風景幸無恙主人久別霜垂頷當



時手植階下樹材大往成梗杻更添琅玕滿萬个  
奚翅江上千頭柑曲闌護花翠羽集寒泉浴月金波  
涵西疇遠眺聳傑閣嶙峋勢壓浮畜龕畫師仙去已  
廿載可惜難覩新雲嵐蜀雄寂寞一區宅竒字果腹  
煙霞耽左對孺人右稚子坐膝日弄雙孫男畊桑聊  
足給公上臘何妨為燕酣嗣宗埋照誠至慎竹林  
會許阿咸參詩令續畜記後無能為役滋悚慙謝  
公述祖期努力臣叔名士不癡憨邇來蔗境味隽永



有如花好春尾婪吾歌繡谷效盤谷飲食壽康樂且  
湛整冠再拜歸此卷鄭重先笏存遺簪

從子恭棊 恭棊 曲

慕彼雲壑幽攬茲林蔭美天巧有足觀舒繡自春始  
讀罷卷中吟山花幾千里 繡谷嘉樹翠可挹乃是君

子輩清陰入書堂高亞冷相對緬彼露中花乘時亦

為態

交翠堂

能讀坡公詩頗諧坡公趣瓣香笠屐畝

千載有餘慕旨矣春夢婆可為達者喻 蘇齋 一龕臨



古松長鬣送瀟洒，屈盤青銅枝。恍在絕壁下，再鼓無  
絃琴。清襟有時寫，松龕避喧亦人境。相忘榆與柳，踞

踏逆旅中，得如吾廬否？隱几笑莊生，蘧亦何有。吾

廬和風扇，平蕪茂綠盈。隰柱類憑虛，窓更揖遠山。

入有客荷鋤來，迎晨告春及。西疇閣菊松良友于歸

兮樂陶令，靄雲欲停肅。鳥向暝，永懷同心人。携

琴出深溼，開迳亭好靜心跡古。拂拭對幽獨，詩情偶

爾得襟抱。澹踈竹佳境，方自多臨軒。避芬郁，餘清軒



浮雲渺空碧日夕層臺上清暉如美人心懷足娛賞

吾亦憺忘歸閒情與俱往含暉臺灼三春花冷

千尺波閱世鏡好顏武陵何足多誰為劉子驥緣溪

一來過桃花潭討勝得石梁遙指山杏紅花開寂無

人弄影清流中寒梅挺標格一笑爭春風小杏梁蘊

真絕囂雜留連水木間正憐碧無疵澄潭洗蒼顏坐

對久忘機幽禽去未還湛華山房

雍正六年歲在戊申之秋

蘇齋老伯先生



命作繡谷十二詩乾隆辛酉八月

盤犴二

兄重裝此卷屬書於後竹泉鄭廷陽鄭

谷

曩從

繡谷老伯先生游

先生輒誦君袍未

錦我鬢先絲之句蓋前輩獎成後進如恐不及非若  
悠、泛、徒以齒牙餘論博愛才之譽也乾隆壬戌  
秋杪將有豫章之行 盤犴二兄出繡谷畝屬題

其後伏念

先生化去已六七年芝眉鶴髮不可

復見而鳳

孫

青衫如故仍携一毛穎依人作活撫今



追昔情不自任因作沁園春一闋敬誌感媿之私他  
日過鳧溪丙舍為楚聲歌之與鄰遂相應向生思舊  
無此淒婉矣

繡谷先生風流前輩文章老師記西園雅集杯翻鸚  
鵡北堂高詠筆走蛟螭小子當年追陪杖履慙媿逢  
人說項斯相憐處歎君袍未錦我鬢先絲而今衣  
染成緇漸短髮蕭、雪暗欺問蓬萊頂上何時可到  
青油幕底若個相知三逕重來林泉依舊翹首鳧溪



一涕洟買絲去繡平原君像日奠雙卮

小姪張鳳孫拜稟

鳳孫之印

少儀

栢香書屋

盤猗示我繡谷畜知是先人栖息處林端一角露埤  
塊塢裡千竿攢竹樹畜書挿架羅古今朋舊携筇話  
情愔彷彿盧鴻草堂輞川莊前後名賢賦章句烏目  
山人寫作畜到今五十年来同旦暮先生出守之蠻  
雲和風着物俱回春要荒之地化舊俗瓊儋往昔留  
奇人拂衣歸來遂初服閱世紛々笑蠻觸谷口幽人



卧野雲卷中遠客停征軸匠門秀野已淪亡領袖騷  
壇唯繡谷我亦時來共觴酌興到吟箋分尺幅有如  
江黃蓼六避荆楚敢比韓孟雲龍共相逐先生倏載  
雲旗遊三徑不改林塘幽紀群之交遞兩世晤言泉  
石餘風流手書碑版照遠近池中黑水蟠蛟蚪屬我  
補題舊畫卷前民神采如在玉京五城十二樓寒碧  
高文壓卷首少言詹殿其後竊附末光期可久卷首

為大宗  
伯韓公



乾隆十五年歲在庚午夏五歸愚沈德潛題

歸愚

沈印  
德潛

士

閣學  
宗伯  
之章

高堂不合太森爽為有繡谷兼清詩繡谷雲煙渺千  
載挾剔苔蘚扶殘碑吾宗體物畫霞外細思此事本  
好奇王君畫手復第一揮灑重覺精神披輞川以後  
足勝事詩畫徑欲師王維卷窮摘尾肅起敬 先  
公流翰囊所遺讀書鄭重在紹迹舉筆欲下先連洒  
門無車馬亦差勝平泉草木誰所治但使茅茨足瀟



洒堪置兩足神先怡四時花竹亦紛植繡錯霞繪皆  
天宜吾聞子畏卜花塢意氣傲兀多乖時貽書苦索  
草堂具但得博士瓊瑰詞桃花照人尚無恙東風搖  
颺千游絲園林紛、到幾姓得失奚翅千毫釐當時  
駟馬映林壑徑賦歸去開東籬百年堂構接世美筆  
妙江左耽臨池縹緗映發富寶繪上動天笑光風  
吹閑中詠嘯畫高致使我每起東吳思披畝三復重  
叢序字畫宛似沙畫錐箕裘已見後來俊勤理法蹟



真良規清溪翠草恣可樂荒鋤何必非親持一林紅  
紫畫不得却笑堆案羅尊彝

丁丑二月石門舟次追和

先文肅公原韻

敬題恒軒溥

得春樓

溥印

恒軒

桃花深塢繁花盛重埽莓苔三逕淨繡谷遺碑出土  
新隸書雲榜輝巖映先生出守古蠻荒逸致翩然返  
梓鄉恢復名園印陳迹徙倚雉堞澹夕陽編籬架屋  
多幽曲藝以名葩傍修竹宛似盧鴻結草堂不殊李



愿歸盤谷倩來畫史寫灣環邱壑窈窕怡心顏點染  
生綃起蒼潤醴醴香氣饒靜間名流題句傾壺醪薛  
名煙雲自昏曉珍重斯畜閱歲年滄江應有白虹繞  
哲嗣踵武為清門平泉草木護靈根更看竹籜龍孫  
植照耀梧桐鳳羽騫由來池館頻更遞簪笏流傳易  
零替惟有風流翰墨香代傳應有雲仍系論交三世  
蘭譜聯展卷欵歔識象賢幸早旋歸往來熟撥鞋桐  
帽話林泉



乾隆二十三年歲在戊寅夏五月

對里彭啟豐題

南園

彭印  
啟豐  
庭

栗里輞川與盤谷十九名泉還二曲孤筇芒屨良苦  
辛鑿險梯空太幽獨不如隨分占池亭水熨冰奩竹  
敲玉米顛袍笏石頻拜懶瓚梧桐手親沐逸人高韻  
不可攀肯共時人徒逐。桃花塢近亞字城活碧清  
溪塵漲麴君家卜築始孝廉習隱耽吟愛逃祿題名  
土裡出苔碑舊號新園一翻局賢孫經營乞妙繪好



事留題千兔禿男兒墮地落塵鞅得失雞蟲看除目  
初入津：不覺疲日久思之殊爛熟穀丹真堪赤汝  
家篋束徑須煩一幅車中閉若新婦藏牢裡秦同豚  
豕蓄何如一谷能自專靜處忘年共雲木疏畦架壑  
已數世不改先人舊茅屋錦贖翠燈滿香厨散帙魚  
乾幾編竹憶昔已午此下榻卷內諸篇我頻讀聞却  
一雙漁釣手揮翰翻教玉堂宿從今誓墓或可期那  
復首途戒車輓先生風流今已往顧我行箴自堪卜



諸郎頗能問竒來談經老尚思折屨

紹初右芬應平  
並樹存先生孫

從余  
受業

乾隆二十九年西莊居士王鳴盛續題謹次卷

中查悔餘先生原韻

王印  
鳴盛

西莊  
居士

烏目山人畫桃源洞口家池空宜浸月石潤為澆花

美酒儲三雅竒書載五車平泉遺蔭在水木尚清華

小築元依郭清波恰遠廬玲瓏三品石勁古八分

書谷暑愚公欸軒留名士居草元人已往寂寞一亭



虛 廿載書齋宿論交羣紀間

謂盤猗二丈及紹初  
升枚右芬應平諸君

徒尋杜陵迳未識太邱顏竹石清無恙人琴逝不還

展畚猶曩日客淚幾回潛

時盤翁升  
枚已下世

乾隆戊子十月十日竹汀居士錢大昕題

臣大昕  
楮

余先世城東居遭兵燹後家君自天津解官歸擬別

營數椽為課讀地粵以歲丁亥秋卜築桃塢西偏寬

不過十笏而背城臨溪頗無井邑之雜焉為芟其荒

穢新其架構長廊迴環繚以短墻松石之間雜花夾



蔣每至春陰始開日氣艷射朱々白々上下映發望  
若繡錯然余日與賓朋觴詠其中時思被以佳名更  
欲與目前景狀有合者凡幾經商略焉卒未得也偶  
課園丁薙草有巨石橫亘塵坌所翳隱々若字畫痕  
具畚鍤掘而出之刻苔剔蘚節角盡露八分繡谷二  
字々徑二尺許不著題署筆鋒瘦硬真老杜所謂字  
直百金非北宋後人能彷彿者余竒其事乃舉是石  
陷之壁即用以名吾園因歎古今來物之隱見有數



雖麻數百年若陰有鬼物守護之非幸過其人與其  
時不出也苟斯石而處湫隘闕閭間則終埋沒不出  
幸而出矣適當田間或道左則亦與石馬龜趺同蝕  
煙雨耳今何幸過於余且會余誅茅築室時更與園  
之景狀相合仍副余欲命名而不得之意是固斯石  
之幸亦即余之幸也夫喜而為之記繡谷字義似本  
坡公繡谷鏡潭之句或曰用白傳廬山草堂記中語  
而節取其字云



順治庚子仲春上浣吳門蔣垓兆侯氏撰

深生不辰不及事

先王父并不知繡谷之碑

與地也康熙甲戌冬偶得

先王父繡谷記於

故麓中泣然久之考其地已三易主矣丙子歲始

復而居焉繡谷石刻猶存壞壁間因昔制而更新

之爰書此記刻石於交翠堂一時名人學士相與

繪畫歌詠流布藝林二十年来予宦遊黔晉每携

此卷公餘展玩如詣故園丙午仲秋罷官歸雖松



菊依然而草堂半就傾圮重加補葺開視卷紙亦  
漸脫落亟謀裝潢更識此畜之緣起俾後之子孫  
毋忘創業母墜遺文庶幾式穀之似哉

雍正丙午冬日孫深載識

深蘇齊

乾隆辛未秋七月重裝此卷曾孫仙根謹重書

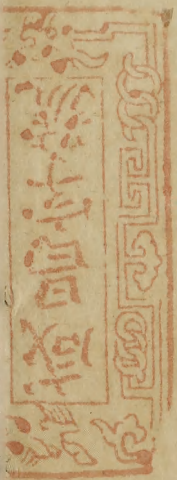
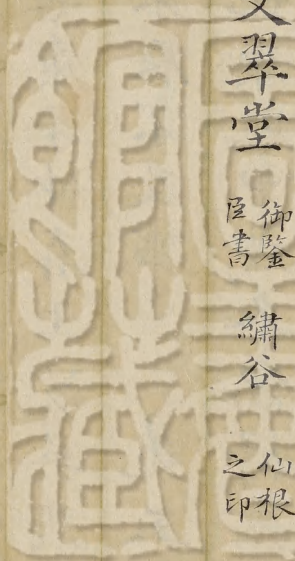
於交翠堂

御鑒  
臣書

繡谷

仙根  
之印

奕蘭





浙江省立圖書館善本書簡表

第 號

書名	卷數	撰人及時代	版本及時代	特點	來源	收購時價	入藏年月
嶺南圖表題咏彙鈔	冊數一	清咸豐時吳門蔣書銜			仁和五氏知悔齋		
						考備	

民國廿二年 月 日 審查者 夏正域

官而之得換交或副錄贈換斯收

浙江圖書館善本

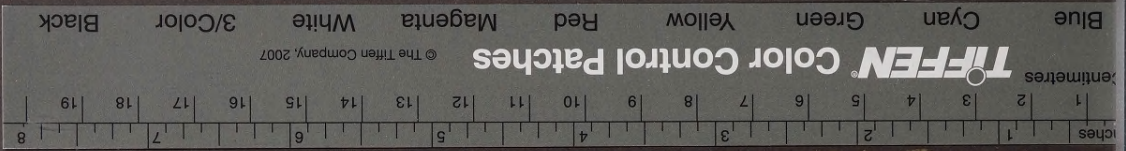
乙 登記號：016950

一九 年 月 日



湖山書局藏







湖天閣藏書

