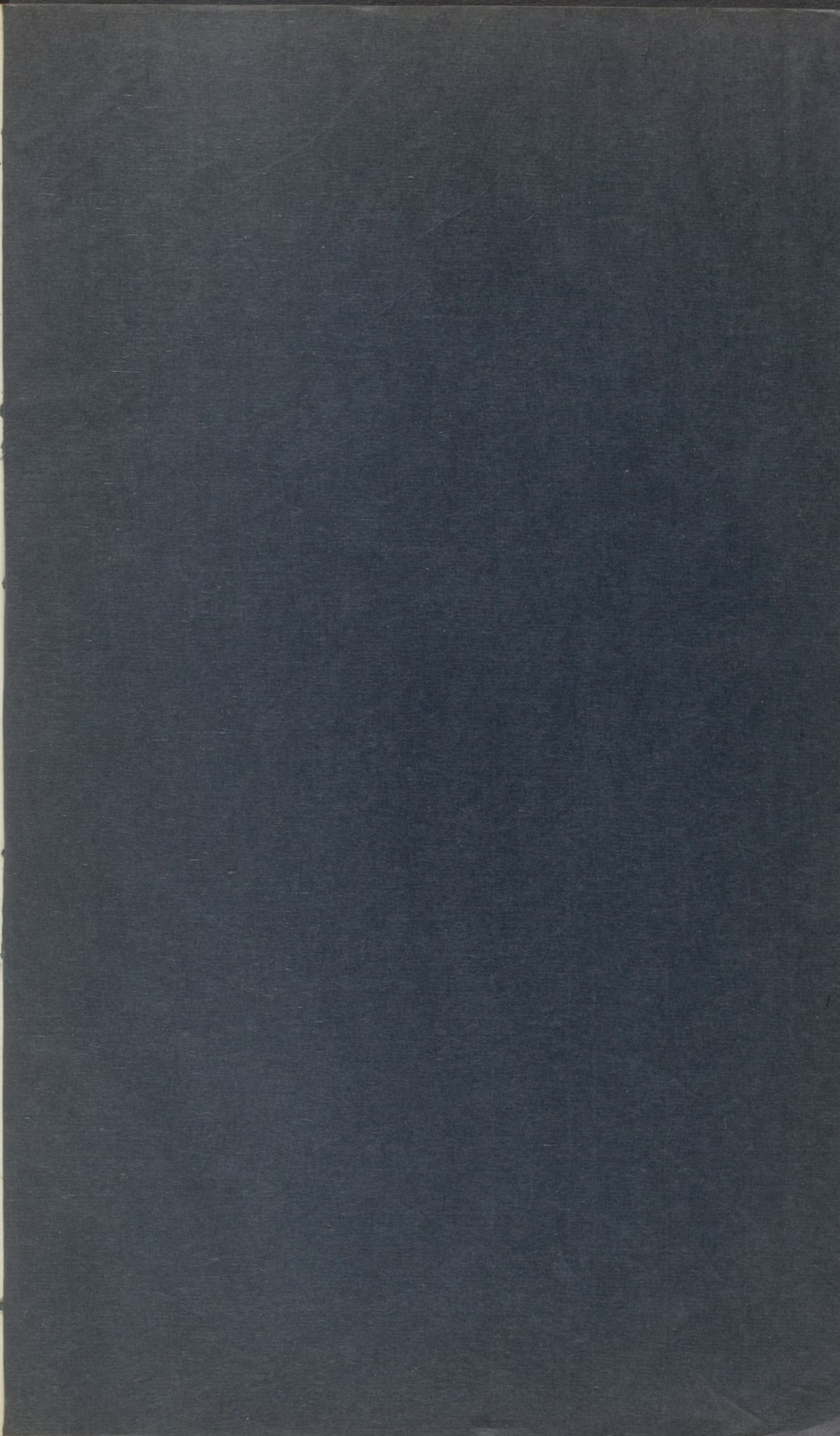
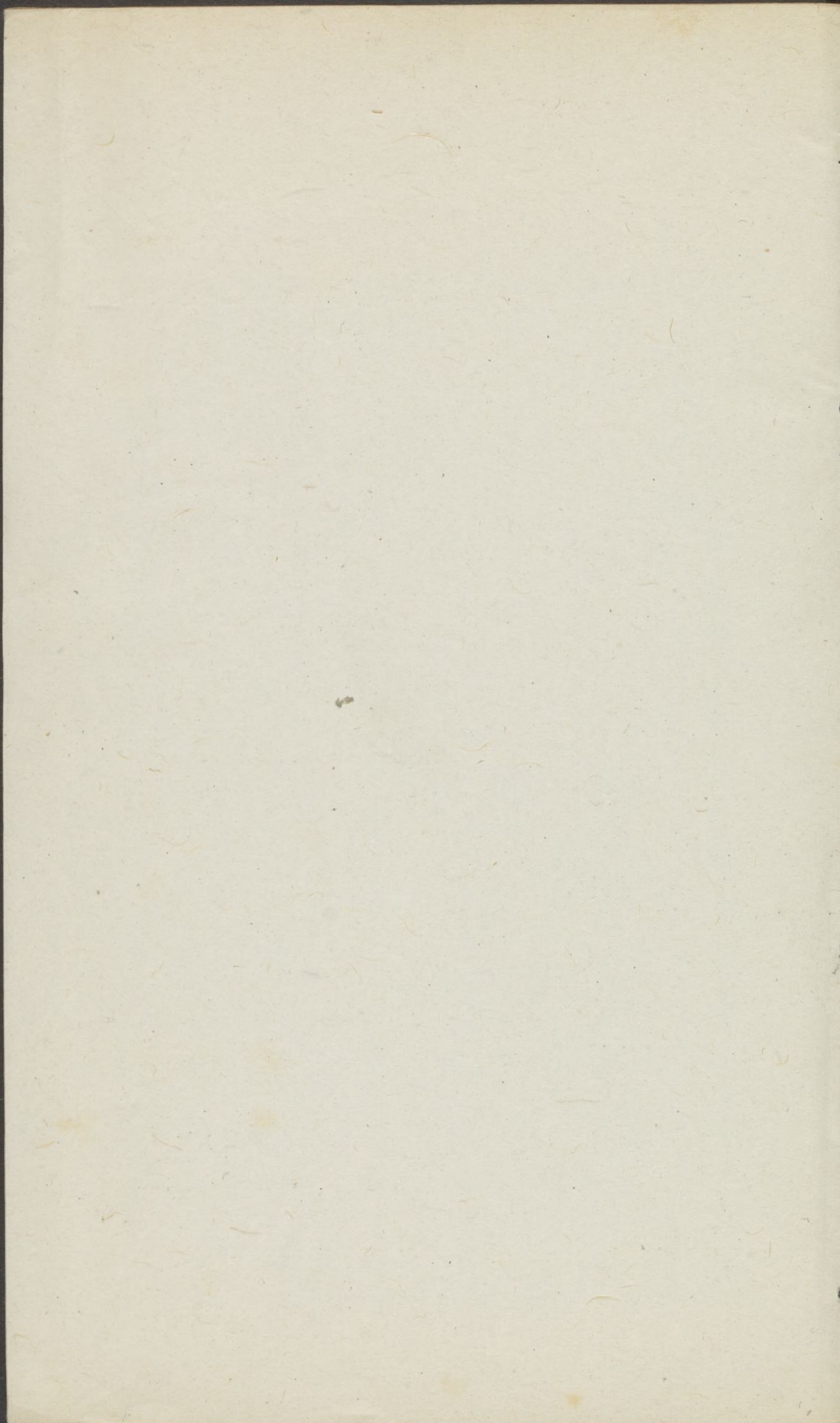


2

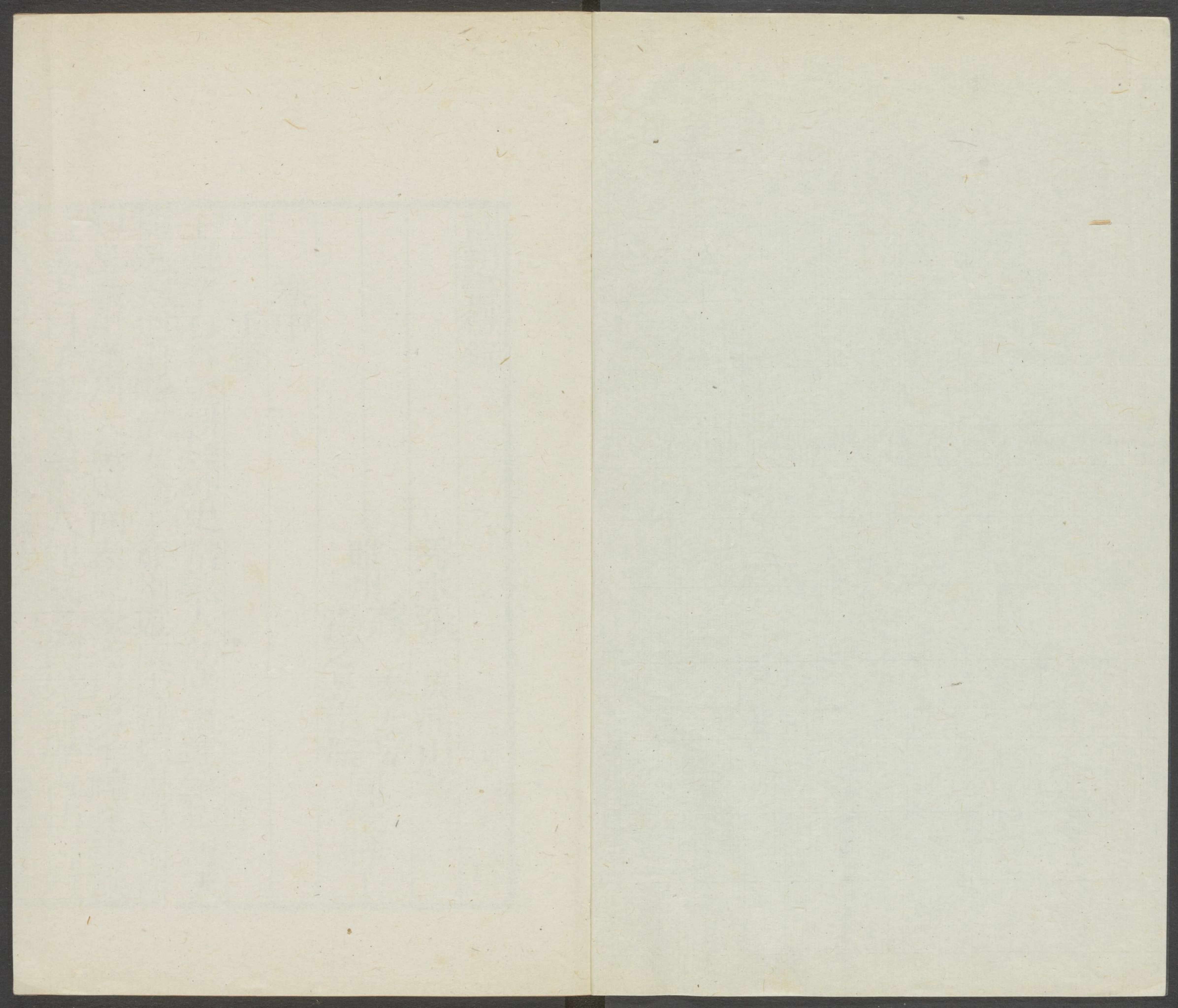
T 6108/1303













國朝畫徵錄

秀水張

庚浦山著

哈佛大學漢和  
圖書館珍藏印

睢州蔣

泰无妄

同校梓

湯之昱南溪

卷中

王翬

王翬字石谷號耕煙外史常熟人幼嗜畫運筆構思天  
機迅露迥出時流太倉王廉州遊虞山翬以畫扇倩所  
知呈廉州廉州大驚異即索見翬遂以弟子禮見與談  
益異之曰子學當造古人即載之歸先命學古法書數



月乃親指授古人名蹟彙本遂大進既而廉州將遠宦  
念非奉常勿能卒此子業卽引謁奉常奉常叩其學歎  
曰此煙客師也乃師煙客耶挈之遊江南北盡得觀撫  
收藏家祕本石谷旣神悟力學又親受二王教遂爲一  
代作家奉常每見其業歎曰氣韻位置何生動天然如  
古人竟乃爾耶吾年垂暮何幸得見石谷又恨石谷不  
及爲董宗伯見也後廉州見其畫亦歎曰石谷乃能至  
此師不必賢于弟子信然

聖祖詔作南巡圖稱旨厚賜歸朝貴有額以清暉閣者  
因自號清暉主人家居三十載應酬常焚膏以繼曰聲

樂此不知疲也間少不愜則又自訟不置刻其平生名  
公卿投贈詩文爲十卷曰清暉贈言又尺牘二卷卒年  
八十九時武進惲壽平亦以山水自負及見石谷度不  
能及則改寫生以避之嘗曰古今來筆墨之至齟齬不  
能相入者石谷則羅而置之筆端融洽以出神哉技乎

曹倦圃吳梅村皆曰石谷畫聖也余從伯木威  
先生曰畫有南北宗至石谷而合焉其爲名流推重如  
此沒後畫益重論者第其品比王阮亭詩云石谷曰畫  
有明有暗如鳥雙翼不可偏廢又曰繁不可重密不可  
窒要伸手放脚寬閒自在又曰以元人筆墨運宋人邱



壑而澤以唐人氣韻乃為大成又曰皴擦不可多厚在神氣不在多也又曰余於青綠靜悟三十年始盡其妙又曰凡設青綠體要嚴重氣要輕清得力全在渲暈又曰氣愈清則愈厚嗚呼觀石谷之論宜其技之神妙也白苧村桑者曰嘗聞諸吾友朱子漢查曰石谷天性孝友妻某氏亦篤順德事其父無不曲體其志父嘗語人曰婦他人子也不意亦如吾子之體貼吾也嗚呼石谷家本寒峻以藝享盛名受知

聖主取潤筆致裕而其根本固如是此所以為石谷歟

暉壽平 馬扶義笈重光附

暉壽平以字行武進人名格一字正叔號南田又號白

雲外史 一作雲溪外史本世家子工詩文好畫山水力肩復古

及見虞山王石谷自以材質不能出其右則謂石谷曰

是道讓兄獨步矣格妄恥為天下第二手於是舍山水

而學花卉斟酌古今以北宋徐崇嗣為歸一洗時習獨

開生面為寫生正派由是海內學者宗之正叔與石谷

為莫逆交討究必極其微石谷畫得正叔跋則運筆設

色之源流構思匠心之微妙畢顯無遺正叔雖專寫生

山水亦間為之如丹邱小景趙承旨水村圖細柳枯楊

圖皆超逸名貴深得元人冷澹幽雋之致然其虛懷終



不敢多作也嘗與石谷書云格於山水終難打破一字  
關曰窘良由爲古人規矩法度所束縛耳正叔寫生簡  
潔精確賦色明麗天機物趣畢集毫端大家風度於是  
乎在石谷推重不置故正叔懷石谷詩有云墨花飛處  
起靈煙逸興縱橫玳瑁筵自有雄談傾四座諸侯席上  
說南田正叔性落拓雅尙遇知己或匝月爲之點染非  
其人視百金猶土芥不市一花片葉也以故遨遊數十  
年而貧如故對家人未嘗形戚戚於面惟吟詠書畫自  
娛所居有甌香館倡酬皆一時名士年六十餘卒於家  
其子不能具喪石谷爲經理之弟子馬扶義字元馭得

其傳授名於時逸筆尤佳

白苧村桑者曰京口筮侍御入都王石谷送之維舟江  
澣尊酒話別討論六法石谷指隔岸秋林曰此叅差疎  
密丹碧掩映天然圖畫也卽爲侍御寫之翌晨南田亦  
至稱歎不已題詩八章侍御爲文記之一時傳爲勝事  
時際昇平海內豐稔士大夫得以優游風雅藝苑增華  
其高懷逸興迄今猶能想見也侍御名重光順治壬辰  
進士號江上善山水著有書笈畫筌曲盡精微

楊維聰呂佐

楊維聰字海石海鹽人工畫魚噉喙泳躍無不入神渲



染鱗次數四不厭故能渾滑活脫隱見於水光荇藻間  
筵筵如生也片鱗半甲人爭寶之其臨撫託名者幾徧  
吳下真本今什不得一矣其後休寧有呂佐者字西侖  
號卓亭工畫金魚燦燦欲活每自珍惜不輕與人然以  
以遂多其跋語積成數卷題曰在藻集

李琪枝李含漢

含淑含澤含澁周熙載附

李琪枝字雲連號奇峯嘉興人邑庠生太僕君實孫珂  
雪子畫傳家學尤工墨梅墨竹兄新枝子含漢字南溟  
山水穠郁豐潤兼長花卉草蟲壯遊南北最知名而於  
祖法則變矣嘗與周熙載同應斬文襄聘畫黃河圖進

呈稱

旨靳厚禮之含漢兄含淑含澤弟含澁皆善畫  
熙載華亭人善山水世稱能品

白苧村桑者曰吾鄉項氏自墨林李氏自太僕游心藝  
苑考究六法爲一時領袖至今兩姓代有聞人與太倉  
王氏鼎足江東矣

顧大申陸灝

顧大申字震雉號見山華亭人進士工山水遠師董巨  
近法思翁變通處清和圓潤綽有風情尺紙寸縑爲士  
林珍重同里陸灝字平遠爲見山畫友筆墨亦沖潤而  
神氣之完足少遜見山



華胥華謙附

華胥字義一作希逸無錫人工畫人物士女密緻而不傷於刻劃冶而清艷而逸古意猶存其水墨者直叅龍眠之座青牛老子圖是已弟謙字子千亦善畫

顧昉

顧昉字若周華亭人工山水師董巨及元四家骨氣清雋而高厚所謂有筆有墨者也洵爲畫學正宗嫡派嘗寫徐凝廬山詩意圖王石谷跋云若周畫道深入古人之室而筆無纖塵墨具五色別有逸致蓋自骨中帶來非學習功力可及此圖高古莽蒼氣韻溢於紙外尤近

來不多見之傑作也可謂知言

白苧村桑者曰華亭白董文敏析筆墨之精微究宋元之同異六法周行實在於是其後士人爭慕之故華亭一派首推藝苑第其心目爲文敏所壓點擬拂規惟恐失之奚暇復求乎古由是襲其皮毛遺其精髓流而爲習氣矣蓋文敏之妙妙能師古晚年墨法食古而化者也學者當求文敏之所以師古所以變化則不難獨開生面而與文敏抗衡不當株守而自域文敏論畫云同能不如獨詣至言也人皆閱而不察何哉若若周可謂獨詣矣



羅牧

羅牧字飯牛寧都人僑居南昌工山水筆意在董黃之間西江志云得筆法於魏石牀林壑森秀墨氣滃然誠為妙品江淮間亦有祖之者世所稱江西派是也牧敦古道重友誼與徐徵君榆溪世善徵君贈詩云彩筆常懸愛裏思十年古道見鬢眉雲山本是無常主更寫雲山賣與誰巡撫宋牧仲高其人作二牧說贈之牧能詩善飲楷法亦工又善製茶卒年八十餘

葉陶

葉陶字金城青浦人其先新安籍也善山水喜作大斧

劈康熙中祇候 內廷 詔作 暢春苑圖本圖呈稱旨卽 命監造既成以病 賜金乘傳歸尋復 召入以勞復卒於途

錢瑞徵

錢瑞徵字鶴菴海鹽人康熙癸卯舉人仕西安儒學教諭好畫松石不事規倣獨抒性靈而興趣雅合筆意圓厚風致散朗書得趙吳興法兼顏平原意雅雋古樸皆可珍也所著有忘憂草朱竹垞太史序

何其仁李鏞

何其仁字元長海鹽人由明經就廣文遷崖州牧善墨



蘭信手揮灑花葉恣肆有縱橫之趣少清秀之風識者短之然名重於時爲學者所宗其能取其長而滌其習者惟嘉興山濤李先生鏞先生余受經師也兼精金石篆刻

焦秉貞冷枚沈喻

焦秉貞濟寧人欽天監五官正工人物其位置之自近而遠由大及小不爽豪毛蓋西洋法也康熙中祇候內庭

聖祖御製耕織圖四十六幅秉貞奉詔所作村落風景田家作苦曲盡其致深契聖衷錫賚甚厚旋鏤板

印賜臣工弟子冷枚字吉臣膠州人尤工士女康熙五十年與畫萬壽盛典圖總裁則王原祁也又避暑山莊圖三十六幅內務府司庫沈喻畫與盛典圖皆開雕喻不知何許人觀山莊圖似摹法董巨者

白苧村桑者曰明時有利瑪竇者西洋歐羅巴國人通中國語來南都居正陽門西營中畫其教主作婦人抱一小兒爲天主像神氣圓滿采色鮮麗可愛嘗曰中國祇能畫陽面故無凹凸吾國兼畫陰陽故四面皆圓滿也凡人正面則明而側處卽暗染其暗處稍黑斯正面明者顯而凸矣焦氏得其意而變通之然非雅賞也好



古者所不取

朱賓占劉源金古良

金可久金可大附

朱賓占字仲立嘉興人客遊江南三十載不歸性恬澹與物無忤畫工人物嘗畫凌烟閣功臣圖蕪關權使劉伴阮見之遂攘其名以付雕伴阮名源祥符人善山水人物超邁古健有奇氣寫意花草及龍水悉佳名時垂後宜也一時雕本人物有無雙譜山陰金古良畫先是陳章侯畫水許傳像各極意態妙絕一時好事者雕行之功臣無雙繼其美矣古良名史以字行人物名手也二子可久可大世其學

顧符稹吳賓

顧符稹字瑟如號小癡興化人能詩善書畫少從父宦遊父卒家貧賣畫以食山水人物學小李將軍工細入毫髮阮亭贈詩所謂丹青金碧妙銖黍近形遠勢窮毫芒是也臨摹託古者俱多華亭吳賓字魯公亦擅工細畫其界畫樓閣中寫豆人鬚眉畢現有時縱筆作山水則得之董文敏人物花鳥寫真兼善之博矣然不若瑟如之專長也

汪之瑞

汪之瑞字無瑞休寧人氣宇軒昂豪邁自喜土苴軒冕



有不可一世之槩善山水以懸肘中鋒運渴筆焦墨多  
 麻皮荷葉等皴愛作背面山酒酣興發落筆如風雨驟  
 至終日可得數十幅興盡僵卧或屢日不起非其人望  
 望然去之雖多金不屑也嘗言畫能疎能密有奇有正  
 方為好手又曰厚不因多薄不因少皆畫家名言字學  
 李北海生勁可喜不愧為李周生高弟也周生名允昌新安人  
 白苧村桑者曰無瑞自率胸臆揮灑縱橫以視世之規  
 規於法者誠蒙矣哉然非六法正派也不然古人十日  
 一水五日一山又何以稱焉若無瑞者所謂不可無一  
 也乎

周鼎

周鼎字公調江寧人山水師李營邱及董北苑多濕潤  
 筆有高秋翫月圖宋漫堂題詩云古來貌夜色妙手推  
 克恭卓哉秣陵叟走筆追前縱余嘗見其山水小冊暈  
 和可觀

禹之鼎

禹之鼎字上吉號慎齋江都人工人物幼師藍氏後出  
 入宋元諸家遂成一家法有王會圖一卷傳世其寫真  
 多白描不襲公麟之舊而用吳生蘭葉法兩顴微用脂  
 赭暈之娟媚古雅曾為澤州相國寫水亭翫鷺圖樹石



亭榭雙鷺細草色色雋永時莫能兩康熙中授鴻臚寺  
序班非其好也嘗愛洞庭山色欲居之出都朱竹垞作  
詩送之云謫官擬向洞庭居時竹垞已被劾此意沉吟六載餘  
君去西峯先相宅小樓容架滿船書先是有戚畹策騎  
來召急甚之鼎南人既不善騎加以奔促固已委頓矣  
至府拜謁未起卽傳命寫小照蒲伏運筆殊有煎茶博  
士之厚遂決歸計

嚴繩孫嚴泓曾附

嚴繩孫字蓀友崑山人自號勾吳嚴四舉宏詞科以布  
衣授翰林院檢討遷春坊善書法工繪事山水人物花

木蟲魚靡所不能尤好畫鳳歸田後號蕩蕩漁人杜門  
不出有堂曰雨青草堂亭曰佚亭布以窠石小梅方竹  
逍遙宴坐以爲常所著有秋水集子泓曾字人弘世其  
學

賈鉉胡貞開附

賈鉉字玉萬號可齋臨汾人工竹石及折枝花喜用瘦  
筆乾墨風味澹逸若不火食者出守黃州嘗畫竹題識  
命工人鐫諸石置赤壁人所遊歷必經之地其汲汲於  
名如此所畫白石圖奇詭盡變見稱藝林時烏程胡貞  
開字循蜚號耳空居士亦善畫石宋漫堂極稱之所居



有末山堂邱壑皆自綴以孝廉起家官至叅政

杜亮采馮仙澁

杜亮采字巖六華亭人善山水有董文敏趙文度二家法冲澹潤澤為時所稱馮仙澁字止鑑山陰人山水學郭河陽輕淡細秀亦有雅趣二人所宗不同而所造相似

宋天慶童原

宋天慶吳江人善山水同里童原字原山善花鳥皆在能品中各擅名一時

高簡

高簡字淡游號一雲山人吳人能詩工山水樵法元人務為簡淡而布置深穩筆墨矜惜風味清臞可愛余從伯木威先生曰高君胸有書卷故腕下露此靜韻不然亦薄而厭玩也平生小品最多若大幅則不能矣好畫梅花書屋圖冷雋可珍卒年七十餘

梅庚梅清附

梅庚字耦長號雪坪又號聽山翁宣城人康熙辛酉舉人為竹垞所得士工詩善八分書寫山水花卉皆雅韻然不多作唯遇知名士贈之為阮亭輩所重晚年知泰順縣事尋以老乞歸有兒童失學田園廢也筭從官一



度回之句所著有吳市吟山陽笛漫與集病篤作詩徧別親舊至女夫一首未竟而卒署曰推枕吟兄清字遠公舉人亦善山水名亞於庚

佟世晉

佟世晉字康侯襄平人善山水多黃大癡高尙書法布置鄭重墨暈淋漓饒有氣概惜秀逸之致未能發於腕底也蝦蟇亦佳

王犖

王犖字耕南號稼亭又號梅嶠吳人與石谷同時而山水亦純仿石谷然遠不逮也蓋貌似耳恆託其名以專

利石谷深恨之近時託石谷名者尤多則又不逮犖筆矣

白苧村桑者曰石谷畫有根柢其摹仿諸家筆下實有所見非漫然也至筆姿之嫵媚蓋其天性不可以強學者不察徒恃其藁本轉輾傳樞元氣旣失而秀韻清姿復不能及以迄於今遂流爲匠氣矣至使論畫者舉石谷爲戒噫是誰之過歟

程功

程功字又鴻號柯亭休寧人舉孝廉屢困南宮遂不仕善山水有奇氣非近日之新安派比也嘗作白嶽圖卷



國朝書後金  
三  
峯巒林壑寺觀村塢徑術紆迴橋渡往來井井有致而  
筆墨復能脫去時習故足貴耳能詩有干竿草堂集

王槩

王槩字安節初名丐本秀水人家於金陵工山水學龔  
半千筆法善作大幅及松石等雄快以取勢蒼健或過  
而冲和不足也好交達官時人爲之語曰天下熱客王  
安節善詩文有澄心堂紙賦稱於時

宋駿業

宋駿業字聲求吳人官兵部右侍郎篤好山水受業於  
王石谷作宋元人小品清韻可挹

顧銘顧見龍沈行漢璜鮑嘉俞培周臬王汝王

禧

顧銘字仲書嘉興人工寫真小像尤精妙竹垞嘗贈之  
序而舉曾鯨勉之畧云謝彬沈韶徐易張遠學會鯨氏  
而有得焉者也方其未得若膠於中而不釋及其既得  
於心若飛鳥之過目其形之去我愈疾而神愈全矣蓋  
我之所聞於四人者如此顧子試由吾說而繹焉其何  
必不如曾鯨氏哉康熙辛亥春

聖祖召寫 御容賜金褒榮之時吳江顧見龍字雲程  
亦以寫真祇候 內庭名重京師余見所畫湯文正公



像其子姓皆云酷肖然筆墨未爲拔俗也銘同郡沈行  
字行漢璜字成章鮑嘉字公綬海寧俞培字體仁吳  
江周昞泰州王汝丹塗王禧俱以寫真名藝悉亞於兩  
顧云

白苧村桑者曰寫真有二派一重墨骨墨骨既成然後  
傅彩以取氣色之老少其精神早傳於墨骨中矣此閩  
中曾波臣之學也一畧用淡墨鉤出五官部位之大意  
全用粉彩渲染此江南畫家之傳法而曾氏善矣余曾  
見波臣所寫項子京水墨小照神氣與設色者同以是  
知墨骨之足重也至竹垞飛鳥之喻誠爲精論節之以

備學者參究焉

張子畏

張子畏武進人惲南田甥工花草得舅氏法宋漫堂撫  
吳得黃荃全樹杜鵑花圖花約什伯餘神彩煥發望若  
火樹插空氣蒸蒸欲動異寶也思摹一副本念非子畏  
不能延至署屬以圖圖成漫堂賞之以爲亂真

白苧村桑者曰漫堂鑒別古器及書畫名蹟真贋百不  
失一嘗自謂暗中摸索亦能得之式古堂卞公永譽亦  
精鑒賞刻有書畫彙考搜羅古蹟無遺故竹垞論畫詩  
云退翁倦叟孫侍郎承澤曹侍郎溶嗟淪沒吳客雌黃詎可憑妙



鑿誰能別苗髮一時難得兩中丞原注謂宋暨閩撫下也

柳遇徐玫

柳遇字仙期吳人工人物精密生動布置樹石欄廊點綴幽花細草以及玩物器皿色色佳妙亞於仇英漫堂撫吳屬員某某謀製屏障獻壽以漫堂鑒賞名家乃面請於漫堂漫堂出南唐顧宏中所畫韓熙載夜晏圖卷曰須屬柳仙期展拓之某某卽備聘具供饌延仙期送漫堂署圖成漫堂邀某某共賞以晏樂之一時傳爲韻事遇同里徐玫字采若亦工人物與遇並挾盛名兩人

凡臨摹古本偏真處亦可謂之翻身鳳皇也

吳求吳正

吳求初名佻字彥侶休寧人能詩善畫人物學仇英似之所作幽風圖十飲圖思致雋邁並堪垂久每一藁成舉國仿倣假名以贍厚利求怡然不怪也人服其雅度子正字項臣能世其學兼長黃要叔花鳥法庶幾神韻如生惜早世未大就耳

周之恆

周之恆字月如臨清人官至江西叅政後移家江浦工八分書竹垞詩稱其委曲得宜者也能詩善山水曹侍



郎潔躬倦圃十二景是其所圖之恆侍郎門下士也

馬相舜王式

祕戲圖不知作備於何人考後漢書廣川戴王坐畫屋爲男女羸交接置酒請諸父姊妹飲令仰視畫廢則漢時已有畫之者矣明仇英所畫特工世遂傳之人情好淫莫不欲得一以爲祕賞以故畫之者多大同馬相舜字聖治太倉王式字無倪其最著者也嘗見一小冊八頁人身僅三寸許眉睫瑟瑟然欲動眷戀燕昵之態如喃喃作聲至其布置種種鉤勒點染悉本宋人法有嫵媚古雅之趣無刻劃板實之習又見手卷一人身長八

九寸多畫西番北狄之狀最動蕩人心目其手筆均不與仇英類其王馬之徒之作歟蓋祕戲圖皆不署作者姓名不可得而知也余嘗謂祕戲圖不工可不畫工則誨淫矣昔山谷好作豔詞秀師以爲口業當墮泥犁地獄况肖其形乎不畫爲得也

吳豫杰姚宋

吳豫杰字次謙繁昌人工墨竹新安姚羽京者山水家能手也尤長畫石一日蕪湖富室某具盛饌邀兩人合作竹石屏障吳素簡傲漫視姚姚銜之作石多用反側之勢使難措筆吳持杯談笑弗顧酒酣提筆蘸墨橫飛



風馳雨驟頃刻竹成悉與石勢稱而枝葉橫斜轉輾愈見竒致姚顧視愕眙咋舌嘆服自後每向人稱次謙畫竹爲今時第一手次謙通音律善吹洞簫其先爲富人於維揚好結納遂至貧困亦豪士也有二女亦能畫羽京名宋初名璽字雨金寓居蕪湖山水初學僧漸江旣而泛濫諸家自山水人物花鳥蟲魚蘭竹以及指頭木片西洋編紙等靡不工又能於瓜子上畫十八阿羅漢誠爲絕人之藝云

鮑濟鮑蘭吳諤姚敏修

鮑濟字汝舟秀水人工花鳥山水筆旣雋秀靈變又能

刻苦力學駸駸直追前人浙派習氣淘汰已淨深爲新安戴懷古所賞識惜早世未得大成姪蘭字楚來世其業弟子吳諤字青城兼善士女寫真筆亦穎秀亦早卒濟同邑姚敏修字遜公亦善山水亞於濟

汪樸戴本存吳定

韓鑄附

汪樸字素公休寧人善山水得元人疎散之致能鑒別古尊壘彝鼎金石古文及名人書畫性至孝父失明樸舌舐三年遂復明至行追古人矣同郡戴本存號鴈阿山樵山水以枯筆寫元人法小幅及冊頁頗可觀吳定字子靜宗漸江用筆稍結故當遜於汪戴韓鑄亦有山



水名

薛宣巢敬

薛宣字辰合嘉善人山水摹法廉州用筆厚重有氣一時之能品也嘗自誇於人曰我畫可參二王二王謂麓臺石谷也有請業者輒謂曰我畫甚不易講奈何其自矜重如此弟子巢敬見釋性潔傳

周兼

周兼海寧人工畫士女衣紋清古設色淡雅布置俱有來歷有識者賞之有南唐小周后圖意致俱佳查太史慎行有詩紀之

白苧村桑者曰唐吳生設色極淡而神氣自然精湛發越其妙全在墨骨數筆所以橫絕千古在宋惟公麟得之後人無此筆力憑藉傳染爲工穠厚則失之俗輕淡則失之薄有明若仇唐善之善者也陳章侯才力雄大設色多吳裝與仇唐各擅其長此三子者誠爲近代畫人物之冠冕學者能於三子者之妙蹟專心致志而反覆尋究焉再須讀書考古以副之不難駕宋而窺唐又何患二者之失也

張奇高駿升秦函

張奇字正甫江都人山水得巨然法雲臺石迹滉漾多



嵐人物花草亦工有高駿升者不知何許人山水亦宗  
巨然氣韻類於奇又有秦函者亦不知何許人筆法似  
學漸江豈新安產歟

李恂

李恂字亦山安陸人善山水多水墨邱壑作意而筆墨  
工整氣韻淹漬蓋以墨勝也性恬靜好交遊喜吟詠爲  
古邨聞人

白苧村桑者曰麓臺云山水用筆須毛毛字從來論畫  
者未之及蓋毛則氣古而味厚石谷云凡作一圖用筆  
有麤有細有濃有淡有乾有濕方爲好手若出一律則

光矣石谷所謂光正毛之反也錢塾堂亦云凡畫須毛  
毛須發於骨髓非可以貌襲也此皆論畫精言世人知  
之者鮮矣亦山之病未免坐此

呂學

呂學字時敏號海岳烏程人工人物佛像天尊及駝馬  
名甚盛學者宗之李之芳平臺灣爲作奏凱圖千軍萬  
騎陳師案屯駢部曲列校隊鎧甲光明旗仗清肅洋洋  
大觀也又嘗於吳江平望鎮之城隍廟畫天尊像四軸  
神威蕭爽赫赫逼人至其畫校獵圖之罄控縱送鷹擊  
犬從曲盡神致矣第用筆急於見法未免赤筋露骨正



如米芾書法強弩射三十里也性豪華所得潤筆多置  
艷姬變童飲饌豐潔器具精妍侈矣

胡鋼

胡鋼字百鍊宣城人儒家子也生而十指如鳥爪性穎  
慧特異善畫山水秀韻動人詩文亦奇古其填詞數種  
深得元人聲韻惜嬰疾二十九歲而没人比之李長吉  
且呼爲鳥爪仙人云

郭崑王樸

郭崑字良璧天津人王樸字玉樵保定人皆以人物士  
女名於北方崑尤長臨摹寫意亦好

朱繡

朱繡字綵章號質村休寧人家濡須山水傳其家學兼  
善花草得南田生法好遊覽所至佳山水輒有圖嘗獨  
遊黃山挾策踞蓮花峯頂作黃山全圖亦韻事也每入  
深山見異花輒貌之故所畫花卉人多不識

瞿潛

瞿潛字又陶華亭人工花鳥雅飭幽艷風神韶亮其水  
墨者望之亦若五采冷雋清永有元人易元吉規範  
國朝工翎毛者絕少若又陶不得不推爲妙品也

尹小埜



尹小堃鳳陽人其先世爲守孝陵官小堃工畫驢有運糧圖曲盡形態先是父名堃以畫驢聞人呼爲尹驢至小堃能世其業因名小堃而人亦以尹驢呼之家極貧潦倒以歿可傷也

### 吳歷

吳歷字漁山吳人善山水宗法元人尤長大癡法墨嶂層巒心思獨運而氣暈厚重沉鬱深得王奉常之傳漁山與王石谷初爲畫友相得最深後假去石谷所撫黃子久陡壑密林圖不還遂疎

白苧村桑者曰麓臺論畫每右漁山而左石谷嘗語弟子溫儀曰邇時畫手惟吳漁山而已其餘鹿鹿不足數也余見漁山筆墨功力尙未抵石谷之半司農之有所軒輊未免名士習氣非衷言也

### 周銓周况周覽

周銓字巨衡秀水人工花鳥尤長荷鷺人號周荷弟况字叔黨覽字元覽皆工畫而覽天資異羣特起童時與仲兄况伺伯兄出潛取其所臨古圖彙本日焚之曰畫須自出手眼何蹈襲前人爲每畫必對花寫生曲盡娟妍秀冶之致亦復大雅不羣所以可貴蓋本超曠之識而運以精思故能不受束縛而矯矯自立也惜其年止



二十九而天使天假以年加之學力恐南田氏不能專  
美藝林矣今所傳南瓜圖荷汀白鷺圖瓶蓮圖霜倒半  
池蓮圖雞雞圖蘆洲鴻鴈圖果品雜花冊皆妙絕一時  
覽歿後十餘年郡守秦公夙慕覽名莅任數月徧覓遺  
蹟不可得後於天寧寺僧賺去荷花一幀不啻獲異寶  
云

### 萬弘術金學堅

萬弘術字正思秀水人山水摹法董巨筆意亦不落浙  
習庶幾吾禾近日之秀起者也惜其少覽古局於一隅  
耳同里金學堅字成峯初宗元人後參采法而私淑王

石谷之渲暈器識校正思稍大秀韻不及也學堅極貧  
而能守不爲勢豪所眩里中有僧明慧者爲玉琳禪師  
法孫雍正十一年引見 賜號悟修 勅居錢塘聖因  
寺將之寺過故居守令送迎極恭有某者以學堅畫扇  
遺明慧大加賞欲令一見某急趨學堅曰先生時運至  
矣欣然語其故促之往且力學堅笑謝之未踰年明慧  
以不安清修 勅還京旋卒人稱其高識

### 王鑄

王鑄字魯公太康人父輔荆南觀察鑄性聰慧多藝能  
好畫人物士女沉穠而雅雋布置悉佳妙其賦色一本



諸宋人時史莫及也

王嘯胡湄

董文敏謂不讀萬卷書不行萬里路不可作畫祖蓋言讀書多則心通而理明能別邪正雅俗是非不至惑於異說行路遠則廣見博聞以擴我之心胸而發其氣故日進不已而超凡入聖也余童時聞吳江王補雲嘯以山水名平湖胡飛濤湄以花鳥名其畫皆可於質庫質金庫人惟恐其取贖也而筆墨之俗惡邪異誠無若兩人之甚者後見其少作王則全學董巨胡亦本宋法未嘗不雅正而其所就竟如此由是知理不明見聞隘者

之易於自足又不幸而暴得虛聲遂任率胸臆以汨其聰明不大可惜哉竹垞嘗贈王嘯詩云近來山水尙元人南渡諸公法漸淪獨有王郎好奇古將無馬遠是前身蓋譏之也畫家以馬遠為北宋其流日就狐禪衣鉢塵土者二人本不必記欲學者知所做故著之

陸癡嚴怪朱承錫

陸癡名暉字日為華亭人性狷癖故人以癡呼之善山水自成一局其法用挑筆密點由淡及濃不惜百遍林巒崖石間烟雲糾縵墨氣綢繆亦可喜也其布置務求奇癖不屑作常蹊能為尋丈大幅浙江巡撫屠公館之



西湖踰年而卒屠公為歸其喪同里有嚴怪者山水亦好立竒境嘗畫一古藤蔓延糾結蟠兩山頭一人崎嶇攀援而下凡畫多類此為人亦癡絕家極貧不能以多金眩之勢亦不可屈也人目為怪怪聞之喜遂自名怪焉  
焉瞻弟子朱承錫字九思號香山秀水人兼工人物寫真行於華亭

補嚴本名載字滄醅兼長花鳥

### 國朝畫徵錄卷中

男時敏覆校

### 國朝畫徵錄

秀水張 庚浦山著

睢州 蔣 泰无妄 同校梓

湯之昱南溪

### 卷下

王原祁 華鯤金明吉唐代王敬銘曹培源李爲憲王昱附

王原祁字茂京號麓臺太倉人奉常公孫康熙庚戌進士由知縣擢給諫改翰林補春坊

天子嘉其畫供奉 內庭鑒定古今名書畫晉少司農

充書畫譜總裁 萬壽盛典總裁官卒年七十八公童時



國朝畫錄卷下  
偶作山水小幅黏書齋壁奉常見之訝曰吾何時爲此  
耶詢知乃大奇曰是子業必出我右間與講析六法之  
要古今異同之辨及南宮獲雋奉常曰汝幸成進士宜  
專心畫理以繼我學於是筆法遂大進而於大癡淺絳  
尤爲獨絕熟不甜生不澀淡而厚實而清書卷之氣盎  
然楮墨外是時虞山王翬以清麗之筆名傾中外公以  
高曠之品突過之世推大家非虛也琅玕元照見公畫  
謂奉常曰吾兩人當讓一頭地奉常曰元季四家首推  
子久得其神者惟董宗伯得其形者予不敢讓若形神  
俱得吾孫其庶乎元照深然之

聖祖嘗幸南書房時公爲供奉卽 命畫山水

聖祖憑几而觀不覺移晷嘗 賜詩有畫圖留與人看

句公鐫石爲印章紀 恩也每作畫必以宣德紙重豪

筆頂煙墨曰三者一不備不足以發古雋渾逸之趣客

有舉王石谷畫爲問曰太熟復舉二瞻爲問曰太生蓋

以不生不熟自處也嘗自題秋山晴爽圖卷畧云不在

古法不在吾手而又不出古法吾手之外筆端金剛杵

在脫盡習氣觀此語其所至可知矣公官京師時每歲

秋冬之交予門下賓客畫人一幅以爲製裘之需好事

者往往緘金以俟平時以應 詔不遑凡求者屬賓客



及弟子代筆而自題其名大率十之七八鑒者若徒憑  
欵識則失矣弟子華鯤金明吉唐岱王敬銘黃鼎趙曉  
溫儀曹培源甥李為憲族弟昱鯤字子干無錫人官州  
同知明吉吳人岱字毓東號靜巖滿洲人以蔭官叅領  
敬銘字丹思嘉定人癸巳進士廷試第一官翰林院修  
撰培源字浩修為憲字巨山昱字日初日初筆尤佳公  
極稱之鼎曉儀自有傳補公晚年好作梅華道人墨法最得神味  
白苧村桑者曰庚生也晚嘗恨未獲從公遊聆公講論  
觀公用筆每見公手蹟輒愛玩不釋至忘寢食思之其  
筆精墨妙自謂得其槩矣後於弋陽道中邂逅山陰聞

人克大出公秋山晴爽圖卷做大癡法者於是歎觀止  
焉圖長五尺餘邱壑止一開一闔而宏濶無際神味蕭  
爽元氣淋漓沖融駘宕之致既奕奕怡人湛彩晬盎之  
精復晶晶眩目蓋筆力沉貫紙背而光氣發越於上誠  
如自題所云筆端金剛杵也克大曰此卷尤公愜意作  
也先君官京師時與公望衡而居情好甚洽而未有請  
也每遇良辰輒潔酒肴邀公暨公素所厚者作竟日歡  
若是者五六載值克大將歸婚公謂先君曰嗣君歸婚  
當寫一圖為贈先君頓首謝之翌晨折簡招克大過從  
曰子其看余點染乃展紙審顧良久以淡墨畧分輪廓



既而稍辨林壑之槩次立峯石層折樹木株幹每舉一筆必審顧反覆而日已夕矣次日復招過第取前卷少加皴擦卽用淡赭入藤黃少許渲染山石以一小鬃斗貯微火熨之乾再以墨筆乾擦石骨疎點木葉而山林屋宇橋渡谿沙瞭然矣然後以墨綠水疎疎緩緩渲出陰陽向背復如前熨之乾再勾再勒再染再點自淡及濃自疎而密半閱月而成發端混侖逐漸破碎收拾破碎復還混侖流灑氣粉虛空無一筆苟下故消磨多日耳古人十日一水五日一石洵非誇語也後又贈先君二幀不便於行笥不得飽子之目然得觀此卷詳聞

克大所述不啻親見公之磅礴矣所得不既多乎因詳記之以備私淑之助且俾後之有志斯道者知公作畫之匠心有如是云

沈宗敬

沈宗敬字恪庭號獅峯華亭人文恪公荃子康熙戊辰進士史館編修官至太僕卿山水師倪黃兼巨然法筆力古健名重士林水墨居多青綠亦偶爲之其布置山巒坡岫雖有格而不續之處而欲到不到亦自有別趣也小幅及冊頁尤佳性情瀟灑恬雅無達官氣而風裁頗峻有故相家人某富盛諸名士多與之遊嘗乞畫於



獅峯不與復屬所厚言之終不與也獅峯明音律善吹洞簫雍正三年卒於官

翁高年徐煥然

翁高年字康貽錢塘人康熙戊辰進士廣東學道善山水以枯瘦之筆作林巒峯油氣味古雅疏拙畫家習氣苗髮不能犯其筆端洵士人之高致藝苑之別調也海鹽徐煥然字晉叔號桐村山水學倪迂雍正甲辰進士改翰林授編修

許遇

許遇字不棄侯官人官陳留縣知縣善畫松石其祖父

皆以畫松名不棄尤勝所畫多巨障

遲熅

遲熅閩陽人善花鳥草蟲細鉤淡染清倩婉約惜氣韻稍薄弱只宜小幅及冊葉施之屏障或不稱耳官辰州太守其妾亦善畫筆與熅類或云熅畫皆出於妾手大抵然也

白苧村桑者曰花鳥有三派一為鈎染一為沒骨一為寫意鈎染黃荃法也沒骨徐熙法也後世多學黃荃若元趙子昂王若水明呂紀最稱好手周之冕略兼徐氏法所謂鈎花點葉是也王勤中始法徐熙學者多宗之



而黃荃一派遂少及武進惲壽平出凡寫生家俱却步矣近日無論江南江北莫不家南田而戶正叔遂有常州派之目賦色非不淨而冶而甌香之精意不傳亦猶山水之貌清暉老人也余於睢陽蔣氏見所藏梨花一大枝無作者姓名籤題元人折枝梨花圖不知出自何人手花瓣傅粉甚濃葉之正者着石綠以苦綠染出反者以苦綠染以石綠託於背味甚古茂而氣極輕清其枝榦之圓勁至佳嫩芽之穎秀均非今人所曾夢見安得有志者振起俾花鳥一藝重開生面也其寫意一派宋時已有之然不知始自何人至明林良獨擅其勝其

後石田白陽輩略得其意若其全體之妙非大有力者學之必敗

金質

金質太和人初字某性簡朴不飭或戲之呼為野君質喜曰若乃能知我遂改字野君善山水筆意朴穆好為層巒疊嶂詩專學少陵五言律句所著甚富六安楊希洛擇其尤雅者三百餘篇雕板行之

曹岳

曹岳字次岳號秋崖泰興人善山水師董文敏法疎秀淹潤峯嶺多嵐氣北遊最邀聲譽朱竹垞王阮亭皆稱



之性豪邁好獎譽同學以故名益重

楊晉 胡竹君附

楊晉字子鶴常熟人山水清秀為玉石谷高弟兼工人物寫真花草悉精妙洵足名家尤長畫牛多寫意或降或飲或寢或訛夕陽芳草郊牧之風宛然常從石谷出遊石谷作圖凡有人物輿轎駝馬牛羊等皆命晉寫之石谷弟子最多有胡竹君極有名惜未見其筆墨

呂猶龍

呂猶龍字  三韓人福建巡撫調撫浙江三日卒於任善山水得元人倪黃兩家法而師少司農麓臺之氣

韻邱壑峻邃有意趣每接筆墨之士輒談論忘倦其所好者蓋深也

許維欽

許維欽字蒼嵐太康人以事隸於旗下康熙己卯即以旗籍舉孝廉官樂昌縣知縣天資穎敏詩文書畫俱可觀畫山水宗董巨法

蔣廷錫

蔣廷錫字楊孫號西谷又號南沙常熟人康熙癸未進士入翰林以逸筆寫生或奇或正或率或工或賦色或暈墨一幅中恆間出之而自然洽和風神生動意度堂



堂點綴坡石水口無不超脫擬其所至直奪元人之席  
矣士大夫雅尚筆墨者多奉爲模楷焉嘗於海昌查氏  
見扇上畫拒霜一枝以率筆勾花及跗渲以淡色而以  
工筆點心纍纍明析葉用墨染亦工緻旁發一穉枝以  
焦墨染三蘂於上蒂用雙勾筆筆名貴非識超胆大而  
筆有仙韻者烏能辨之其流傳有設色極工者皆其客  
潘代作也性恬雅愛士凡才藝可觀者卽羅致門下  
指授以成其材而公之畫遂多贗本矣官至大學士雍  
正十年薨於位年六十餘諡文肅

### 黃鼎

黃鼎字尊古號獨往客常熟人山水受學於王少司農  
兼得石谷意筆墨蒼勁其臨摹古人咄咄逼真而於黃  
鶴山樵法爲尤長嘗客漫堂第故梁宋間其遺蹟獨多

### 趙曉

趙曉字堯日太倉人善山水受王少司農法虛懷好學  
每作一圖稍不愜意輒中止卽有成幅亦不署名曰再  
需三十年或可題款時年已四十矣其刻苦猶如此畫  
多小幅平淡古雅設色亦渾樸沖潤第力量稍歉故不  
能副其心志耳兼善墨竹風神蕭爽迥拔時流

### 祝昌



祝昌字山嘲廣德人一云舒城人山水學於漸江畧得其技後擴於元季諸家性孤介或遇之不以禮雖餅金購尺幅終不許也

楊恢基蔣深孫綠

楊恢基字石樵山西人官睢寧令山水花卉學石田氏所居有融心齋蔣深字樹存號蘓齋吳人工詩文有集由太學生入武英殿纂修議敘授餘慶令陞朔州牧善蘭竹花草學陳白陽而用筆稍放孫綠字巨青常熟人庠生善花草氣俊雅率筆居多三人皆余亡友周子象益交好家多其筆象益名朱耒竹垞外孫吳江人氣

節胆智藻鑿人倫振淹出滯成人之美士林之望也鑿賞筆墨其餘事耳雍正五年引見交貴州巡撫以知州用未之官而歿其師檢討陸奎勳哭之以詩有曰如何僕指虧中壽不得監臨斗大州蓋哀其命也

徐溶

徐溶字雲滄號杉亭吳江人自號白洋散人工山水初亦泛學無宗主中歲得師王石谷遂大變其積習由其天資高銳於振刷亦鑿戒者多也筆墨蒼秀沉着水墨中小幅及淺絳尤妙蕭疎閒冷直逼元人青綠未為深詣也應酬既多遂好醜雜陳為累耳余恐鑿者以彼掩



此故特表之好為斷句亦秀韻

白芾村桑者曰余亡友賀子經三見杉亭設色山圖曰  
筆甚老氣亦深厚第看去似有惟恐不盡之概意作者  
未能悠然物外而猶有逢世之見歟經三本不知畫而  
測杉亭頗不爽蓋學邃則心清心清故明自生焉耳然  
則欲操筆作畫者可不慮有經三之目哉經三名光烈  
號芋園秀水人籍桐鄉沉潛經籍深入理窟不為宋儒  
所拘著有理氣篇首引一陰一陽之為道以發明之尤  
長三禮嘗曰學以根柢為主為文清矯有真氣人不知  
也雍正四年科試同考官西江羅燝得經三卷奇之即

首薦薦者共六卷主司取五卷而置經三卷羅薦再四  
不可乃索所取五卷盡抹之曰惟此卷為得題意既不  
可五卷惡乎可主司大駭然尚猶豫欲取定於二三場  
文羅曰得之矣斯人古學必佳閱之果然遂中高第而  
進 呈其表嗚呼明勇若羅公者世蓋少矣惜經三未  
及中壽而歿厚其學而靳其年天平何意

周璫

周璫字崑來江寧人善人物花草龍馬其畫龍最有名  
嘗以所畫龍張於黃鶴樓標曰價銀一百兩有臬司某  
者登樓見之賞玩不已曰誠須一百兩璫即卷贈之曰



尋非必得百金也聊以覘世眼耳公能識之是尋知己也當爲知己贈尋非必得百金也由是遂知名然惟達官稱之其畫龍烘染雲霧幾至百遍淺深遠近蒸蒸靄靄殊足悅目畫龍以雲勝得矣第烘染太過非大雅也平生結納多非端人卒犯法被逮

高其佩

高其佩字韋之號且園遼陽人善指頭畫人物花木魚龍鳥獸天姿超邁奇情異趣信手而得四方重之余曾見扇上筆畫散仙數種尤妙有如王初平叱石成羊作亂石一攢或已成羊而起立者或將成而未起者或半

成而未離爲石者神采熠熠風趣橫生他如龍虎等亦各極其態世人祇稱其指墨而不知筆畫之佳也人旣重其指墨加以年老便於揮灑遂不復筆故流傳者少官刑部侍郎

馮景夏

馮景夏字樹臣桐鄉人徙居秀水康熙癸酉舉人好畫山水得董宗伯墨意疎曠淡雋之致邈然以遠頗自矜重不輕作也官刑部侍郎年七十餘猶能作蠅頭小楷

杜曙

杜曙字旭初杞縣人鄉飲大賓善水墨花草灑落自適



有徐天池風名聞梁宋間兼長山水偶寫白衣大士亦  
雅秀性孤高狷癖善飲醉後落墨不肯休遇他客則趨  
避掩面卧一顧不可得客率索然去年八十餘飲啖如  
少壯所養有得矣

吳應棻

吳應棻原名應避

世宗諱改今名字小眉號眉菴又號青靈山人歸安人  
康熙乙未進士入翰林今官兵部右侍郎工詩好寫墨  
竹嘗于扇上作竹石小景贈余錢銀臺主敬見之題一  
絕云澹烟濃墨掃雲腴胎脫東坡鳳尾圖又見蟹爬沙

滿紙千秋一炷屬菱湖菱湖眉菴所居地也眉菴巡撫  
湖北時有巡捕官胡姓者山陰人善花草極工細其名  
字惜忘之矣

馬豫俞兆晟

馬豫字觀我綏德人家於金陵丙戌進士翰林編修累  
遷侍讀學士善墨竹脫去時習枯竿新筍各有風趣坡  
石水澗亦佳爲人天懷高雅謙和下士督學浙江時屬  
員士子慕墨妙者無不厭其意云間作白衣大士文昌  
像清寂而莊觀我同年生俞兆晟字叔穎號穎園海鹽  
人官至內閣學士好畫水墨花草兼白陽胥山樵兩家



之勝得其筆者無不珍之

李世倬馬昂馬衡

李世倬字漢章號穀齋三韓人兩湖總督如龍子侍郎高其佩甥善畫山水人物花鳥果品各劑其妙少隨父宦遊江南見王石谷得其講論後與馬退山遊故宗傳醇正而筆亦秀雋其人物自言官晉土時得吳道子水陸道場圖而閱之遂悟其法其花鳥果品各種寫意蓋得諸舅氏之指墨而易以筆故能各名一家亦如王甥之善學趙舅也今官通政司右通政馬退山吳人名昂以山水名家青綠尤工子衡字右襄世其業

錢元昌

張嶽附

錢元昌字朝采號楚堂又號一翁海鹽人天資穎敏有雋才工詩善書畫弱冠卽以三絕名京師好作折枝花其法得自南沙而獨行已志能以拙取媚以生取致超脫矜貴饒書卷氣嘗爲余作折枝牡丹題云像形者失形守法者無法氣靜則神凝意淡則韻到誠名言也平生少有許可惟推張石樓爲知畫理者石樓名嶽初名崑泰州人美丰姿雅好古玩器名公卿多折節交之以資爲郎當授州牧後竟不仕畫筆最有聲楚堂於山水雖不畫然論六法能入微妙中康熙壬午乙榜今官貴



國朝書畫錄  
州糧道筆墨應酬多倩手矣

鄒元斗

鄒元斗字少微號春谷婁縣人工寫生受業於南沙尤長桃花設色華湛風致嫵媚洵爲樂安高弟康熙中以畫供奉內庭拜中書舍人蔣學使蔚曰春谷寫花草天趣物趣能兩有之所以佳也

吳振武王德普

吳振武字威中秀水人朱竹垞之姊之子善花卉草蟲筆意雅秀識者重之官寶坻令解任後賣畫以給間作山水自謂嘗受麓臺指訓兼長指頭墨竹垞有長歌紀

之同里王德普字長民庠生亦善指頭墨兼長墨竹

崔鐸

崔鐸字象州三韓人工人物士女學焦秉貞法傳染淨麗風情婉約雖未能方駕古人而翩翩足雋一時矣墨梅亦佳今官州牧

白苧村桑者曰古人畫士女立體或坐或行或立或卧皆質樸而神韻自然娥媚今之畫者終永新艷妄極彎環罄折之態何異梨園子弟登場演劇與倡女媚人也直令人見之欲嘔昔桓溫納李勢之妹爲妾置諸齋中其妻操刃襲之李情辭悽惋妻釋刃曰我見猶憐何況



老奴夫李當危急驚懼時猶令妬婦易妬爲憐卽此以思風韻所生固不在生嬌作態也

溫儀

溫儀字可象號紀堂三原人康熙壬辰進士受業於王少司農謹守其法用筆沉實綽有師風而沖澹駘宕之妙尙未及也儀少嗜畫見解獨超每恨西陲無宗法竊慕司農而未得其因後以計偕入都旣獲雋乃謁司農數月以畫學請司農笑曰子亦志畫耶已而命進几席俾觀用筆起止濃淡先後又授以古圖縮本於是遂大進嘗述其師訓曰勾勒處筆鋒須若觸透紙背者則骨

韜擊凝皴擦處須多用乾筆然後以墨水暈之則厚而有神又曰用墨如設色則姿態生設色如用墨則古韻出畫家習不掃自除矣署中潔小齋爲畫室絹素縱橫筆墨淋漓公暇入此室處點染不輟曰吾非好勞恐荆棘生手耳初仕進賢縣卓異入都授保定府遷霸昌道望誤鐫三級旋復

張鵬翀

張鵬翀字天飛號南華嘉定人雍正丁未進士翰林編修善山水師元四家尤長倪黃法雲峯高厚沙水幽深筆清墨潤設色沖淡兼有麓臺石谷之風嘗曰近來畫



道非庸卽俗日就凌澌矣不極力振刷安繼前徽觀其筆力足副其言洵畫苑之後勁也

沈鳳

沈鳳字凡民江陰人山水多乾筆瀟灑縱逸志在元人者也嘗臨倪元鎮小幅鑒者莫能辨遂得厚直白苧村桑者曰古來畫家名於一時傳於千載而稱之爲祖者其襟懷之高曠魄力之宏大實能牢籠天地包涵造化當解衣磅礴時竒峯怪石異境幽情一時幻現而榮枯消息之機陰陽顯晦之象卽挾之而出蓋有莫知其所以然者今觀董北苑之萬木竒峯圖溪山行騎

圖夏山行旅圖風雨出蟄圖僧巨然之蕭翼賺蘭亭圖夏山欲雨圖李營邱之風雪運糧圖范華源之秋山行旅圖黃大癡之浮嵐暖翠圖良常山館圖天池石壁圖沙磧圖夏山圖富春大嶺圖王叔明之丹臺春曉圖夏日山居圖層巒秋霽圖林泉清集圖倪雲林之溪山無盡圖惠山聽雨圖吳仲圭之溪山圖煙江疊嶂圖或千巖層疊或巨嶂孤危一入于目心神曠邈若置身其間而澹然忘反古有觀輞川圖而病愈觀雲漢圖而熱生者非神其說也至若一邱一壑片石疎林不過偶爾寄懷其筆墨之趣閒冷之致雖挹之無盡終非古人鉅膽



細心之所在學者豈可得此遺彼當遜志以求其全也

上官周

上官周字竹莊福建人善山水煙嵐瀰漫墨暈可觀儻  
所謂項容有墨者歟晚年薄遊粵東名頗盛善詩嘗畫  
羅浮山一峯題云割得天南峯一角請君展卷看羅浮

李鱣陳撰張

李鱣字宗揚號復堂興化人康熙辛卯舉人檢選知縣  
花鳥學林良縱橫馳騁不拘繩墨而多得天趣嘗作五  
松圖題云予以直者比之大臣禿者比之名將一側一  
卧似蛟似龍蒲團之松或仙或佛爰作長歌紀之陳撰

字楞山儀真人寫生與復堂相伯仲復堂同年生華亭  
張號寶華善山水頗秀韻雍正十年海水泛溢室廬  
盡沒時寶華與其子客歸德遂無家可歸漂泊流寓

汪繩煥

汪繩煥字祖肩一字靜巖新安人家桐鄉工山水得法  
於徐白洋頗似之筆氣高遠識力亦超家富收藏以資  
撫法所至未可量也于所居構一經堂鑿池壘石種竹  
栽花居然山林幽致日哦詩作畫于其中頗好客然非  
素心人不與也有童子名亦善畫

釋弘瑜



弘瑜號月章善山水學大癡法兼長仙佛法書真草俱佳前明中書舍人姓王氏名作霖會稽人

釋弘仁

弘仁字漸江休寧人本姓江名韜字六奇前明諸生甲申後爲僧嘗居齊雲工詩文山水師倪雲林新安畫家多宗清閟法者蓋漸師道先路也沒後友人於其墓種梅數百本因稱爲梅花古衲云余嘗見漸師手蹟層厓陡壑備峻沉厚非若世之疎竹枯株自謂高士者比也

釋覺徵

虞昌附

覺徵字省也號白漢又號眉道人嘉興人住杭州西湖

之南高峯善山水筆意秀整庚曾祖荆石先生松泉獨坐小照卷師所補圖森蔚之致足以移情題曰以此松壑情依彼巖壑坐悠然見素心靜對松溪悟法書亦佳照爲虞昌寫精湛有生氣昌字大生不知何許人

釋戒聞自扁曰存

巨來附

戒聞字解三華亭人客遊於都善山水倣元人筆法風味清逸其款託名姜容莫測其意豈名曰戒聞而懼令聞之彰歟詩文亦佳自扁字道開結廬於吳之山塘能詩善書其寫山水宗元人法一邱一壑多意外趣曰存不知何許人號尋濬工山水花鳥長於摹仿其仿唐子



畏尤妙蓋其所得力也巨來江寧人善山水曹通政寅  
鑒賞家也極稱其能

釋靈壁

靈壁號竹憨吳江人善山水蘭竹花草果品多墨筆自  
率胸臆脫略恣肆逸品之亞也兼長草書

釋髭殘

髭殘號石谿又號白禿又自稱殘道者武陵人少時自  
翦其髮投龍三三家菴旋遊諸名山參悟後來金陵受  
衣鉢于浪杖人住牛首工山水奧境奇闊絕幽深引  
人入勝筆墨高古設色清湛誠元人之勝概也此種筆

法不見於世久矣蓋從蒲團上得來所以不猶人也

釋半山一智

半山寧國人俗姓徐好遊覽善山水宣池之間多奉爲  
模楷一智號石峯休寧人山水用筆亦疎爽可喜

釋覆干

覆干平湖人善山水遊京師見知於

聖祖詔師王原祁遂爲司農代筆後居萬壽寺 御書  
棲心樹三字賜之

釋性潔

性潔字冰壺秀水人善人物寫真爲鮑嘉入室弟子好



學嗜古臨摹舊蹟不倦山水雖非所長而鑒賞獨精嘗  
曰吾鄉山水鮮能脫浙習者近復爲王巘之邪說所悟  
非真有志有識者不能振也每見石谷畫輒命同學臨  
之薛宣來禾悉遣諸畫弟子從其學年五十餘歿於天  
寧寺之寶蓮房畫弟子巢敬經紀其喪敬字林可嘉興  
人寫真得其傳山水師薛宣冰壺嘗自寫一小照趺坐  
於蒲團旁畫一鬼撫掌揶揄處士盛宜山銘題曰世上  
萬緣都是幻阿師獨要寫其真寫來真亦同於幻不覺  
空中鬼笑人

道顛道人

顛道人江寧人流寓維揚善飲酒醉後作畫任意揮灑  
山水花木皆有竒趣人問其姓名不答因呼爲顛道人  
後見乞其畫者漸多遂去不知所終或曰道人姓胡

閨秀王端淑

王端淑字玉映號映然子山陰人遂東先生思任女也  
適錢塘丁肇聖博學工詩文善書畫長於花草疎落蒼  
秀順治中欲援曹大家故事延入禁中教諸妃主映然  
子力辭之卒年八十餘著有吟紅集

閨秀黃媛介吳氏

倪仁吉附

黃媛介字皆令秀水人工詩賦善山水得吳仲圭法太



倉張西銘溥聞其名往求之時皆令已許楊氏楊以客  
不歸父兄勸之改字誓不可卒歸於楊乙西城破家失  
乃轉徙吳越間養殮於詩畫焉嘗為新城王阮亭寫山  
水小幅自題詩曰懶登高閣望青山愧我年來學閉關  
淡墨遙傳千載意孤峯只在有無間詩見池北偶談詞旨亦雋  
永竹垞明詩綜不錄皆令一字所錄閨秀詩悉送別皆  
令之作蓋不以皆令為前明人也時同里吳氏字素聞  
亦善山水及士女吳與倪仁吉亦以畫山水聞  
白苧村桑者曰皆令節高矣而識亦卓余聞其辭婚張  
天如時謂父兄曰字誠不可然張公才名山斗以帳窺

之可乎及見歎曰張誠名士惜旦暮人耳數月張果卒  
竟不知其操何術也此豈尋常閨秀哉

閨秀顧媚

顧媚字眉生號橫波龔宗伯芝麓妾工墨蘭獨出已意  
不襲前人法眉生本伎女芝麓納為妾芝麓仕國朝  
當得封典妻童夫人曰我於前朝已受封誥今讓於  
顧氏可也眉生遂得受封

閨秀徐粲方維儀附

徐粲吳人海寧相國陳之遴素菴公淑配善畫士女工  
淨有度晚年專畫水墨觀音間作花草桐城方維儀同



里姚孫妻早寡大歸守志亦善白描大士像阮亭嘗稱之

閨秀李因 胡淨鬢附

李因字今生號是菴會稽人海寧光祿卿葛無竒妾也能詩有竹笑軒吟草續囊工花鳥得陳白陽法嘗刻沉香爲白陽像奉之畫多水墨蒼老無閨閣氣名甚著世以因鷹音相類遂傳以爲專長畫鷹故假名覘利之徒多鷹於迄今猶然也陳洪綬有侍妾胡淨鬢者亦善花鳥草蟲

閨秀陳書

陳書號上元弟子晚年自號南樓老人秀水人太學生堯勳長女適海鹽錢上舍綸光善花鳥草蟲筆力老健風神簡古翁鶴菴先生瑞徵見中卷嘗歎曰用筆類白陽而道逸過之間作觀自在關壯繆呂洞賓像上舍家貧而好客夫人典衣鬻飾以供嘗賣畫以給粟米雖屢空晏如也課子嚴而有法長陳羣康熙辛丑進士入翰林今官通政北直學政次峯廩生早卒次界寶雞縣知縣亦善花草夫人以陳羣官誥封太淑人卒年七十有七

閨秀沈彥選

沈彥選嘉興人海鹽俞孝廉鴻德配也善花鳥分枝布



葉自得異致筆亦不纖蓋不以嫉媚爲工也惜早世未得大成

閨秀吳應貞

吳應貞字含五吳江人趙妻工寫生風神婉約自是閨房之秀

閨秀習忍

習忍武進人不知誰氏女也寫生師暉南田法有折枝花册娟媚雅潔枝幹花葉均有意致非貌似其師也册後有南田跋

附妓女倩扶吳媛豐質

倩扶華亭人善花草多寫意工詩有集嘗口占一絕調善書者張星云年少翩翩客風流弱冠初能將畫眉意悟入折釵書同時有吳媛和云風流京兆勝當初昨夜蛾眉入夢餘每看晴山渾黛色倒拈斑管不成書媛字文青無錫人自號梁溪女史亦善畫有墨荷圖設色菊花扇兩人並爲吳梅村東山勝侶後蘭陽有豐質者字花安妙音律善演劇而性度閑雅焚香鼓琴好畫墨蘭學王覺斯法花葉舒暢瀟灑絕無拘滯修飾不得以風塵筆墨忽也寓居睢州名甚重陳其年東侯六叔岱詩云聞說睢州女校書春愁纔安上頭初今朝人卧梁王



苑歌板糟牀只欠渠忽了悟卽於睢州從一貧人勤苦  
作家卒年蓋三十云

白苧村桑者曰余嘗見馬士英水墨山水一幀筆法縱  
逸有別趣字亦佳第其人旣自絕於勝國復獲罪於  
皇朝卽欲錄之從何位置耶嗚呼倩扶吳媛豐質妓女  
耳士君子猶節錄之亂臣賊子大節旣隳萬事瓦解畫  
之工不工何足挂人齒頰哉嘗聞諸金陵人云馬士英  
畫頗佳然人皆惡其名悉改爲妓女馮玉璜作噫使馮  
玉璜真有其人恐亦不任受也

國朝書畫徵錄卷下

男時敏覆校



