

Ergebnisse der Community-Umfrage 2020

Martin Rulsch, Team Ideenförderung
martin.rulsch@wikimedia.de
Community-Forum
14. Oktober 2020



Ablauf

- Hintergrund der Umfrage
- Vorstellung der Ergebnisse eines Themenblocks
 1. Demographie und Engagement in Wikimedia-Projekten
 2. Bedarfe und Hürden
 3. Kenntnisse rund um die Förderung
 4. Bisheriger Umgang mit der Förderung
 5. Künftige Nutzung der Förderung
- Diskussion zum Themenblock
- Abschluss

Hintergrund



WIKIMEDIA
DEUTSCHLAND

Hintergrund

- Testumfrage zur Kenntnis der Community zur Förderung mit besonderem Blick auf Thema „Unterrepräsentierte Gruppen“
- verbreitet auf Wikipedia:Kurier, Lokale-Räume-Mailinglisten sowie WP-Frauennetzwerken, dies jedoch nicht abgefragt
- erster Schritt zum Testen der Nützlichkeit von Wikipedia:Förderung → wir wollten darüber auch Freiwillige für Nutzungstests gewinnen
- 92 Teilnehmende, Wunschwert: ≥ 200 → keine Repräsentation, sondern erste Indizien

1. Demographie und Engagement in Wikimedia-Projekten



WIKIMEDIA
DEUTSCHLAND

Geschlecht

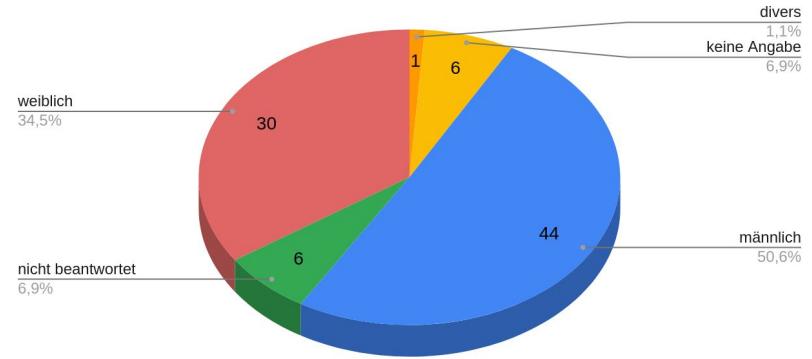
- ausgeglichene Beteiligung zwischen männlichen und nicht-männlichen Befragten

Projekt

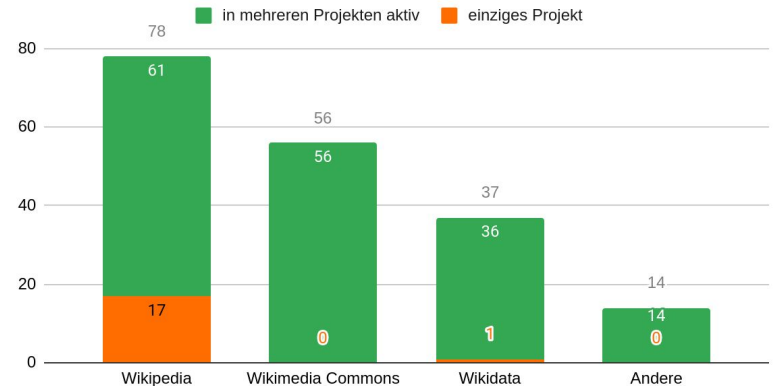
„Zu welchen Projekten trägst du aktiv bei?“

- Großteil der Befragten in mehr als einem Projekt aktiv (darunter immer Wikipedia)
- NB: nicht-männliche Befragte weniger in Wikidata, dafür mehr in anderen Projekten aktiv

Geschlechtsidentifikation; n=87



In welchem Projekt bist du aktiv? Mehrfachnennungen möglich; n=79

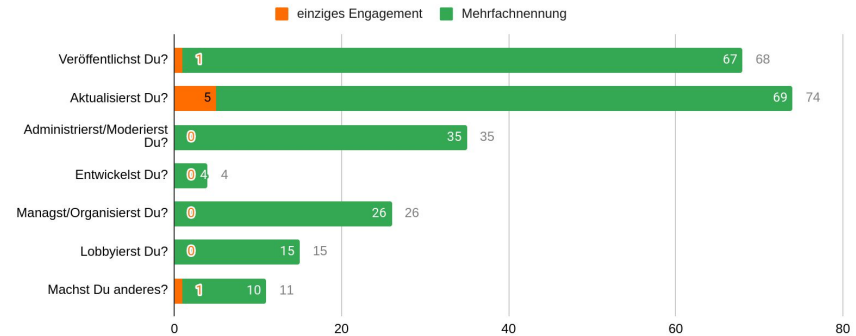


Art des Engagements

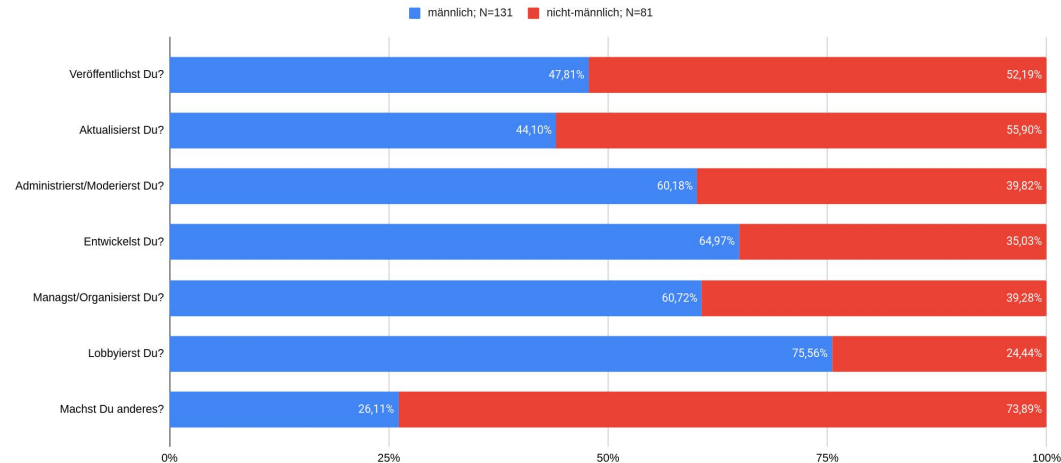
„Wie würdest du deine Projekt-Tätigkeit(en) beschreiben?“

- Großteil der Befragten vor allem editierend tätig, nur dort aber geschlechtsmäßig ausgewogen
- besonderer Fokus bei männlichen Befragten: Lobbying; bei nicht-männlichen: Anderes

Art des Engagements; Mehrfachnennungen möglich; n=79



Art des Engagements je Geschlecht, je Prozent; Mehrfachnennungen möglich; n=79

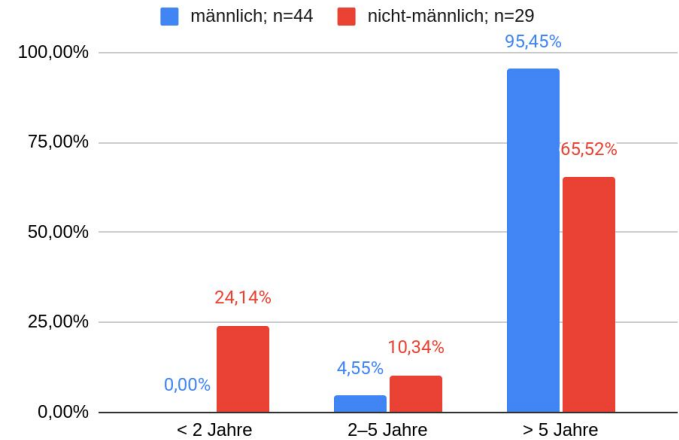


Aktivität

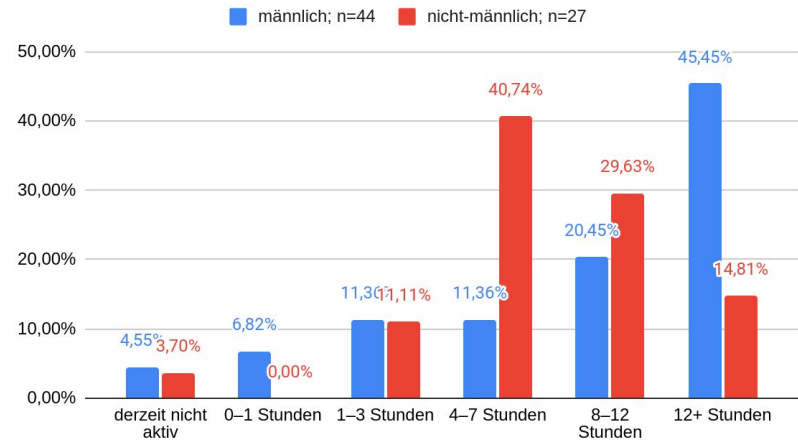
„Wie lange arbeitest du schon aktiv in dem Projekt mit?“
„Wie viel Zeit verbringst du pro Woche mit Tätigkeiten in Verbindung mit den Projekten?“

- Großteil der Befragten mehr als fünf Jahre dabei
- verhältnismäßig jedoch deutlich mehr männliche Befragte
- männliche Befragte investieren regelmäßig deutlich mehr Zeit je Woche

Engagementdauer je Geschlecht; n=74



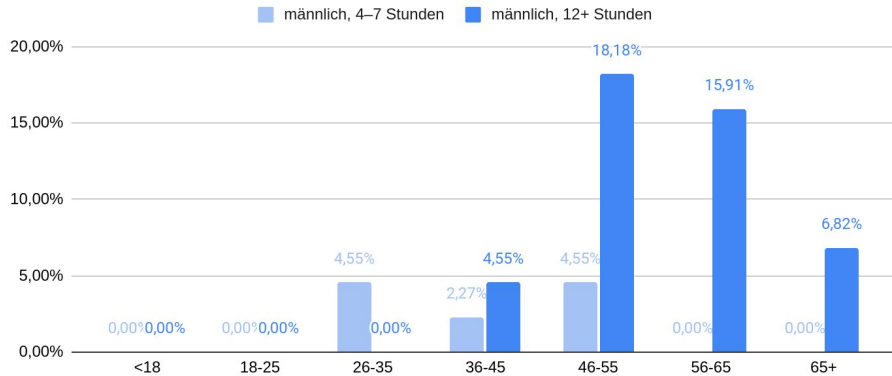
Regelmäßig investierte Zeit je Geschlecht; n=71



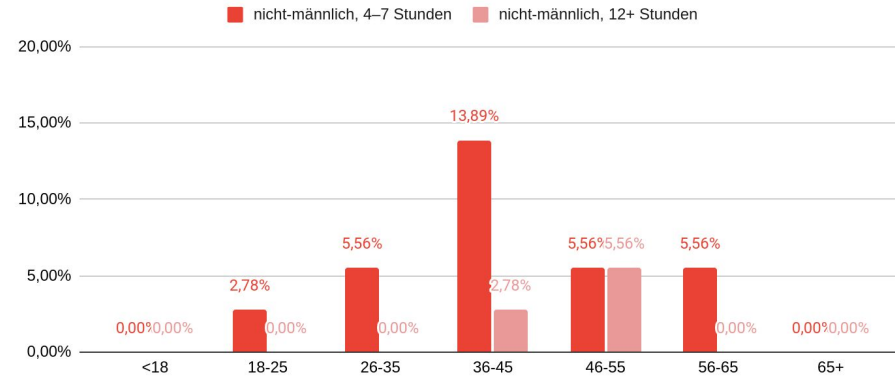
Aktivität

- *Besondere Feststellung:* männliche Befragte im höheren Alter investieren die meiste Zeit, die größte Gruppe an nicht-männlichen Beitragenden ist hingegen mittelaktiv und im mittleren Alter

Regelmäßig investierte Zeit nach Altersgruppen (Auswahl der beiden größten Gruppen: 4–7 sowie mehr als 12 Stunden), männlich; n=25



Regelmäßig investierte Zeit nach Altersgruppen (Auswahl der beiden größten Gruppen: 4–7 sowie mehr als 12 Stunden), nicht-männlich; n=15



Diskussion



WIKIMEDIA
DEUTSCHLAND

2. Bedarfe und Hürden



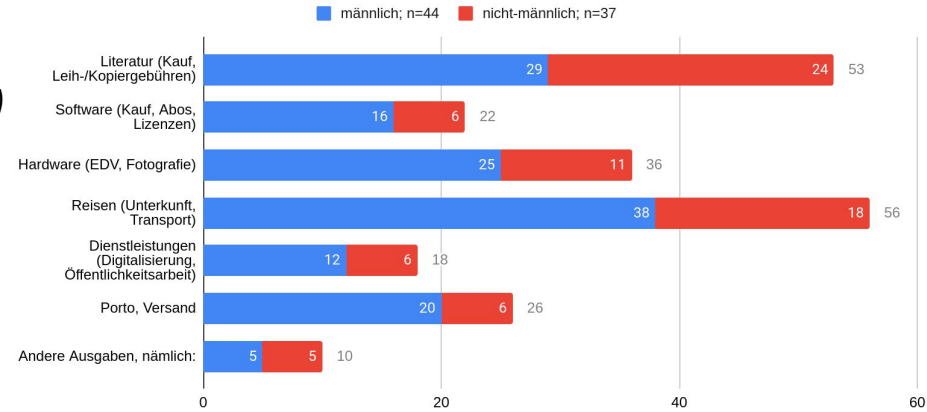
WIKIMEDIA
DEUTSCHLAND

Bedarf

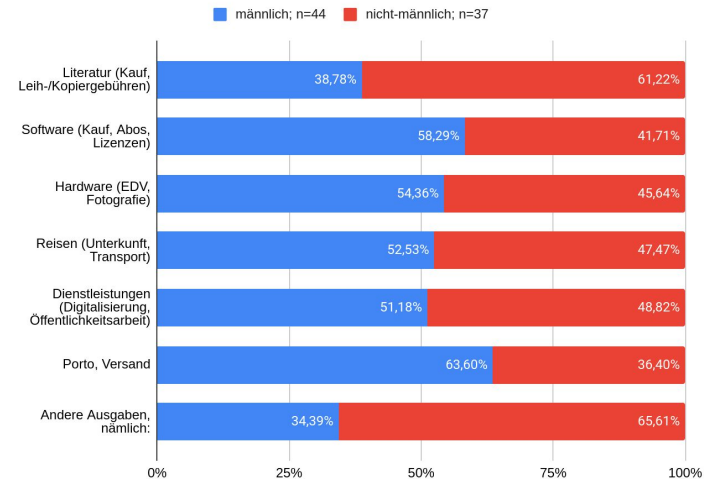
„Sind dir im Rahmen deiner Projektstätigkeit(en) Kosten entstanden?“

- höchster Bedarf bei Kosten für Reisen, Literatur und Technik; überraschend viele Versandkosten
- Bedarf an Literatur bei nicht-männlichen deutlich höher als bei männlichen Befragten, die häufiger Dinge versenden; sonst ähnlich

Entstandene Kosten je Geschlecht; Mehrfachnennungen möglich; n=81



Entstandene Kosten je Geschlecht; je Prozent; Mehrfachnennungen möglich; n=81

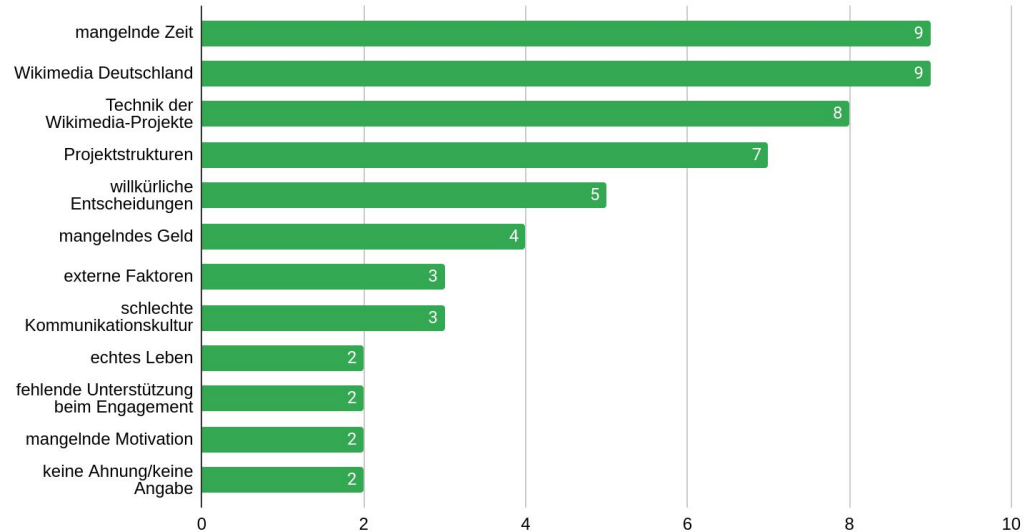


Hürden

„Wenn du an deine typischen Projektstätigkeiten denkst: Gibt es etwas, das dich bei deren Ausübung einschränkt?“

- sehr vielfältige Hindernisse für das Engagement: Wikimedia Deutschland, Externes, Wikimedia-Projekte
- geringe Fallzahlen → *Hürden besser untersuchen*

Hindernisse beim Engagement; manuelle Auswertung von Freitextantworten; n=45



Diskussion



WIKIMEDIA
DEUTSCHLAND

3. Kenntnisse rund um die Förderung



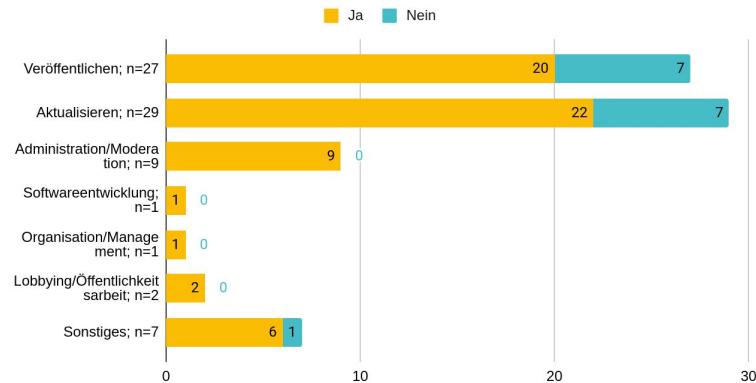
WIKIMEDIA
DEUTSCHLAND

Kenntnis der Förderung

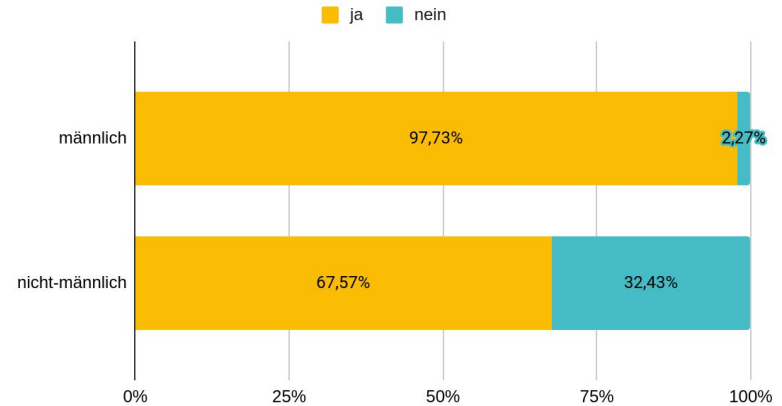
„Wusstest du vor dem Ausfüllen des Fragebogens, dass es ein Programm zur Förderung ehrenamtlichen Engagements für Freies Wissen von Wikimedia Deutschland gibt?“

- großer Unterschied zwischen männlichen und nicht-männlichen Befragten ↴
- geringere Kenntnis vor allem bei mittel-aktiven (4–7 h/Woche), ausschließlich in Wikipedia (vor allem editierend) aktiven Befragten

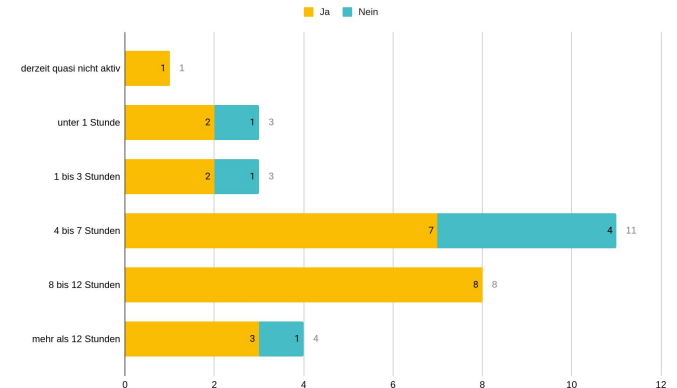
Kenntnis des Förderprogramms je Tätigkeit, nicht-männlich; Mehrfachangaben möglich



Kenntnis des Förderprogramms je Geschlecht, in Prozent von Gesamtzahl; n=87



Kenntnis des Förderprogramms je investierter Zeit, nicht-männlich; n=30

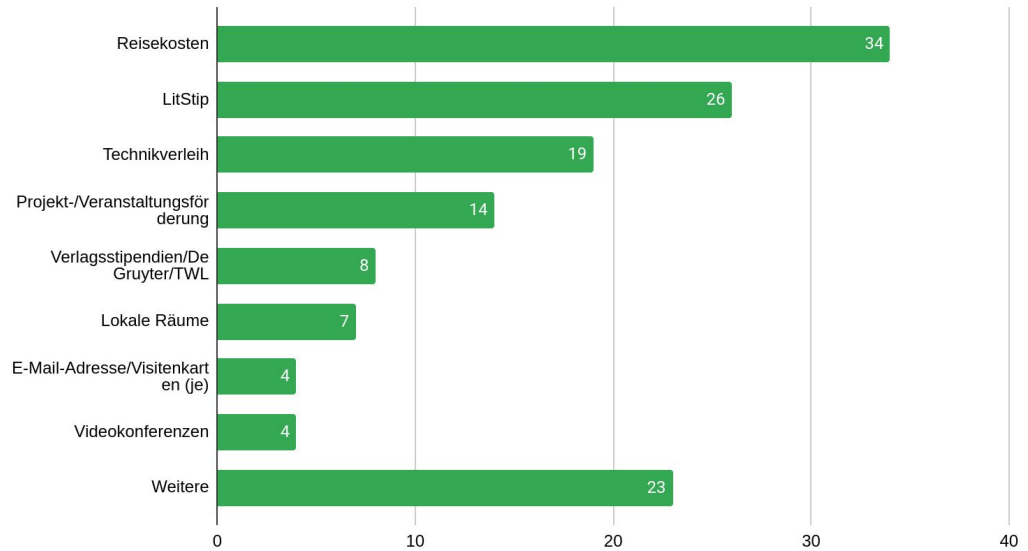


Aufzählung von Förderprogrammen

„Welche Angebote des Förderprogramms fallen dir spontan ein?“

- erinnerte Förderprogramme entsprechen größtenteils den Erwartungen und decken sich mit den genannten Bedarfen (Reisen, Literatur, Technik)
- Lokale Räume und Projektförderung unter Erwartung, dafür gute Kenntnis von Verlagsstipendien und Videokonferenzen

Erinnerte Förderprogramme; manuelle Auswertung von Freitextantworten; n=46

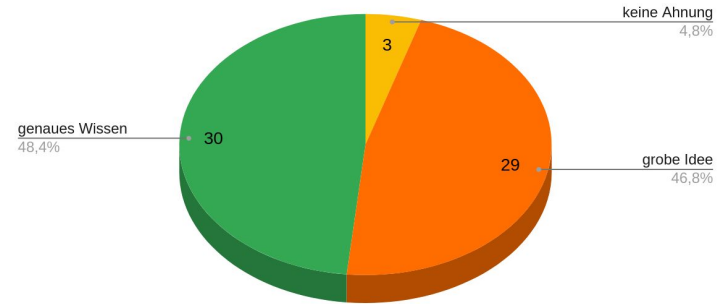


Bekanntheit von WP:FÖ

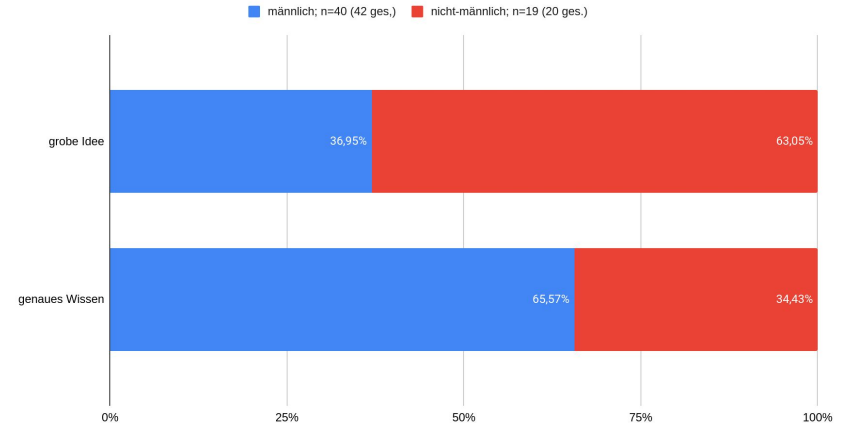
„Weißt du aktuell, wo du die Wiki-Seite des Förderprogramms finden kannst?“

- deutlich weniger nicht-männliche Befragte kennen den genauen Ort, dies ist aber weder von Dauer noch Aufwand des Einsatzes abhängig – Ursache unklar ↴
- ein paar wenige kennen zwar das Programm, aber nicht die Seite → *WP:FÖ häufiger mitkommunizieren*

Wissen um Ort von WP:FÖ; n=62



Wissen um Ort von WP:FÖ je Geschlecht [nur grobe Idee und genaues Wissen], je Prozent; n=59



Diskussion



WIKIMEDIA
DEUTSCHLAND

4. Bisheriger Umgang mit der Förderung



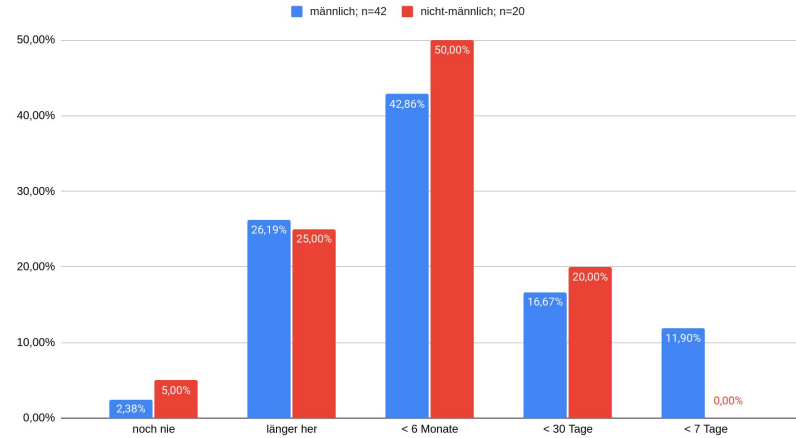
WIKIMEDIA
DEUTSCHLAND

Letzter Abruf von WP:FÖ

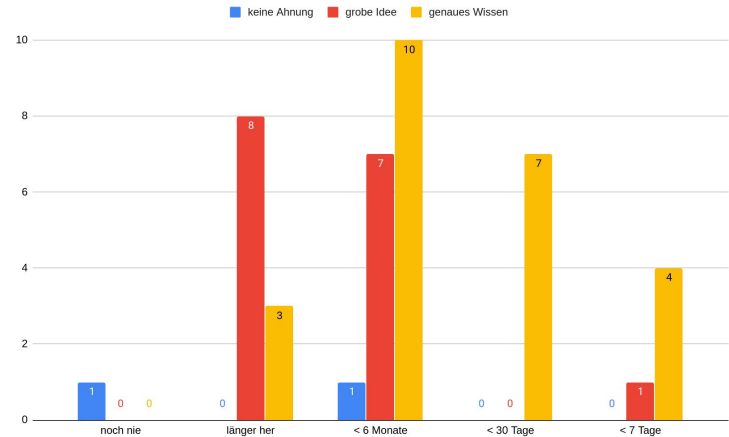
„Wann hast du dir zuletzt die Wiki-Seite des Förderprogramms angeschaut?“

- wenige Befragte kannten zwar die Förderung, haben das Portal aber noch nicht aufgerufen; keine nicht-männliche Befragte hat es in den letzten 7 Tagen aufgerufen
- wer nur eine grobe Idee vom Ort der Förderseite WP:FÖ hat, ist deutlich seltener auf WP:FÖ (deutlicher bei männlichen Befragten) → *WP:FÖ bekannter machen*

Letzter Aufruf des Förderportals je Geschlecht; n=87



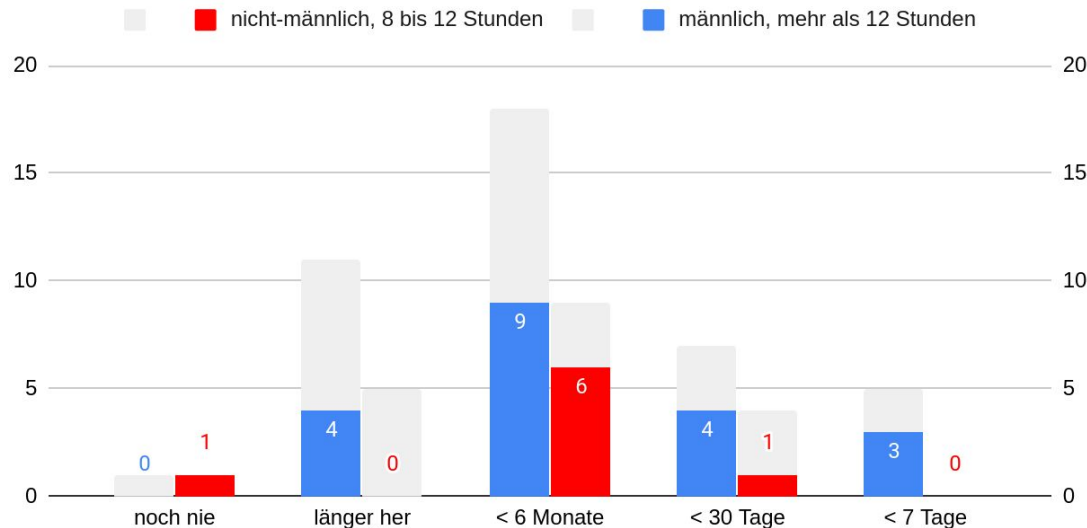
Letzter Aufruf des Förderportals je Wissen um Ort der Förderseite, männlich; n=42



Letzter Abruf von WP:FÖ

- *Feststellung*: keine geschlechtsspezifischen Unterschiede im Abruf erkennbar → eher Abhängigkeit von der Kenntnis von WP:FÖ

Letzter Aufruf des Förderportals je regelmäßig investierter Zeit
(größte Gruppen: männlich > 12 h, nicht-männlich 8–12 h; Rest grau); n=55

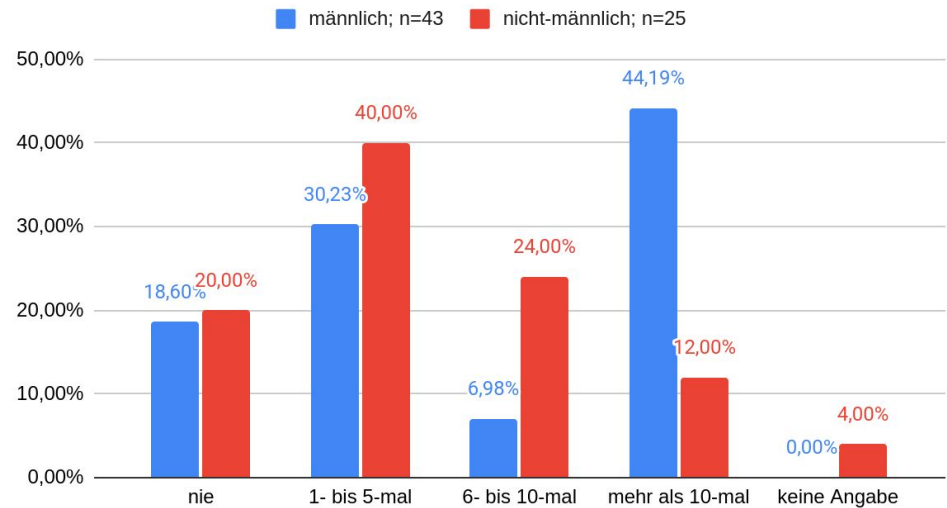


Persönliche Förderhistorie

„Wie oft hast du schon Förderung im Rahmen des Förderprogrammes angefragt?“

- sehr deutlicher Unterschied zwischen männlichen und nicht-männlichen Befragten hinsichtlich bisheriger Förderung ↓
- Ergebnisse:
 - hohe Förderdichte von administrativen und organisatorischen Tätigkeiten
 - bisher keine Förderung beantragt, wenn neu, nicht darauf angewiesen oder ablehnend (zusätzliche Frage mit 9 Rückmeldungen)

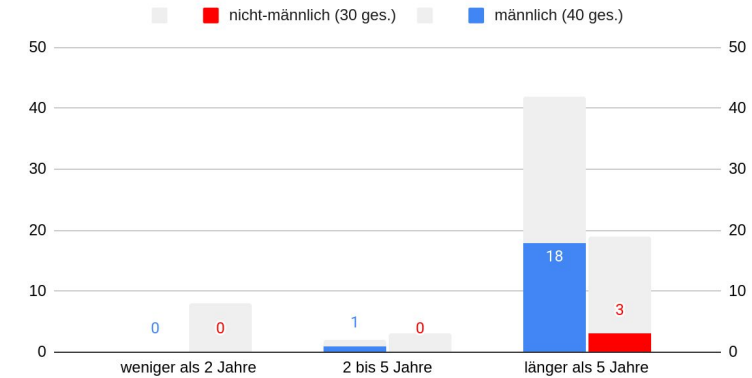
Persönliche Förderhistorie je Geschlecht; n=68



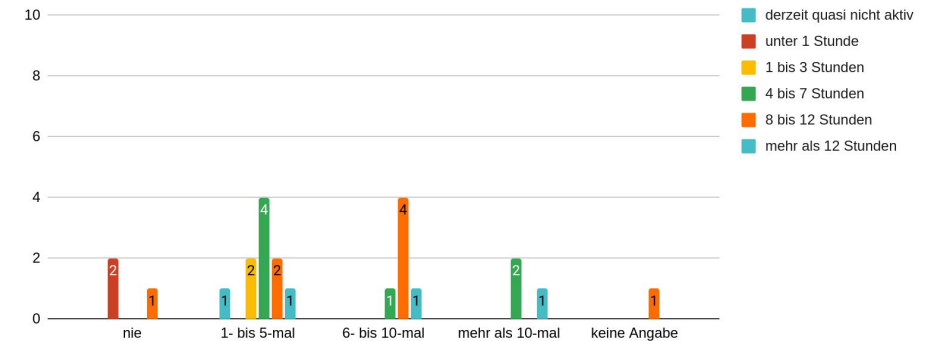
Persönliche Förderhistorie

- Abhängigkeit vom Engagement
 - Dauer: je länger man dabei ist, umso größer ist die persönliche Förderhistorie; größere Verluste bei nicht-männlichen Befragten aber auch bei > 5 Jahren Engagement
 - Aktivität: ein deutlicher Sprung ist bei mehr als 12 Stunden investierter Zeit zu erkennen; I insbesondere im mittel-aktiven Bereich
- → *Förderung für weniger aktive Personen besser öffnen*

Persönliche Förderhistorie je Engagementdauer (nur mehr als 10-mal) mit Vergleich zu restlichen Antworten; n=74



Persönliche Förderhistorie je investierter Zeit, nicht-männlich; n=23



Diskussion



WIKIMEDIA
DEUTSCHLAND

5. Künftige Nutzung der Förderung



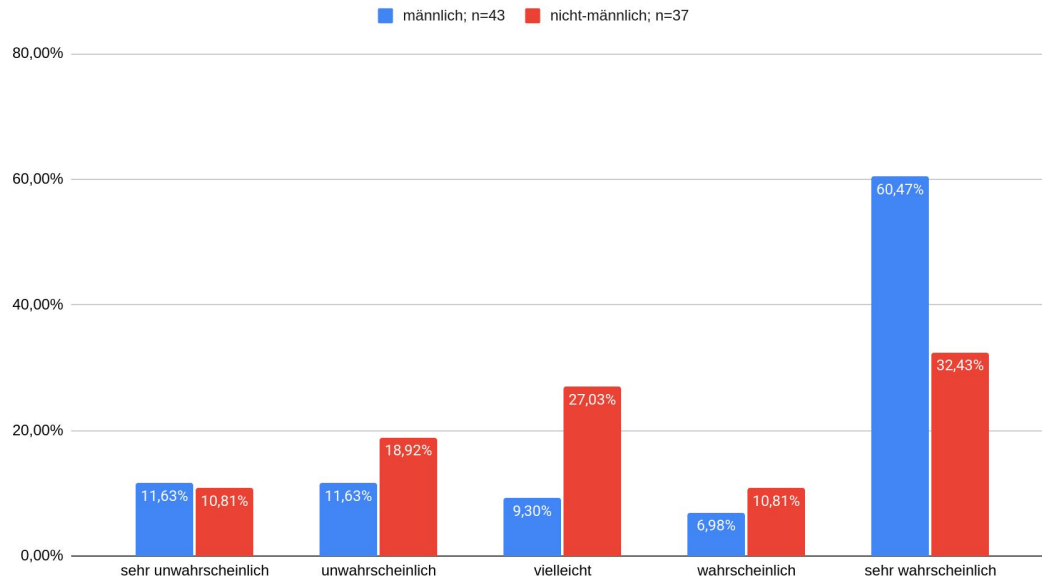
WIKIMEDIA
DEUTSCHLAND

Wahrscheinlichkeit für künftige Förderung

„Für wie wahrscheinlich hältst du es, dass du in Zukunft Förderung anfragen wirst?“

- nicht-männliche Befragte geben viel weniger an, sehr wahrscheinlich später Förderung anzufordern ↘ – stattdessen wählten sie häufiger „vielleicht“
- → Untersuchung, wovon sehr wahrscheinliche Förderung abhängt

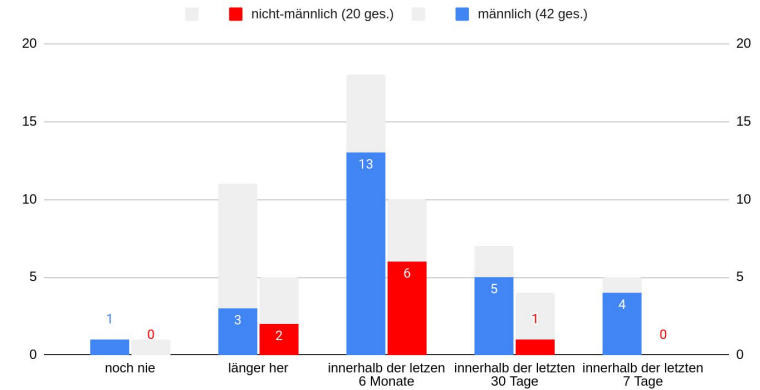
Spätere Förderanfrage je Geschlecht; n=80



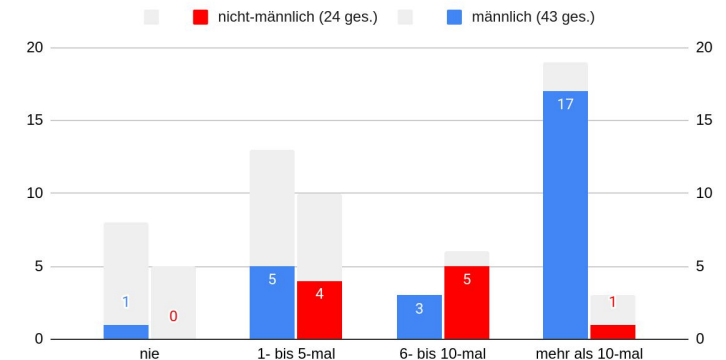
Sehr wahrscheinliche Förderung

- Abhängigkeit vom letzten Besuch auf WP:FÖ
 - nicht-männliche Befragte scheinen eher von WP:FÖ abgeschreckt zu sein
 - männliche Befragte scheinen das Interesse an Förderung zu verlieren → *UX-Tests durchführen*
- Abhängigkeit von der persönlichen Förderhistorie
 - wer noch nie/sehr wenig Förderung hatte, wird nicht sehr wahrscheinlich Förderung anfragen → *Ersthürden für Förderung weiter abbauen*
- → *konkreter Hindernisse abfragen*

Spätere Förderanfrage je Zeitpunkt des letzten Besuches (nur sehr wahrscheinlich) mit Vergleich zu restlichen Antworten; n=62



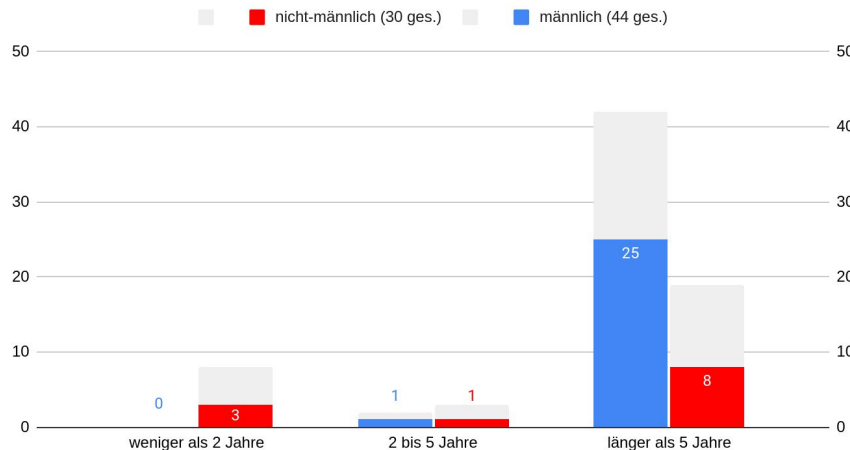
Spätere Förderanfrage je persönlicher Förderhistorie (nur sehr wahrscheinlich) mit Vergleich zu restlichen Antworten; n=67



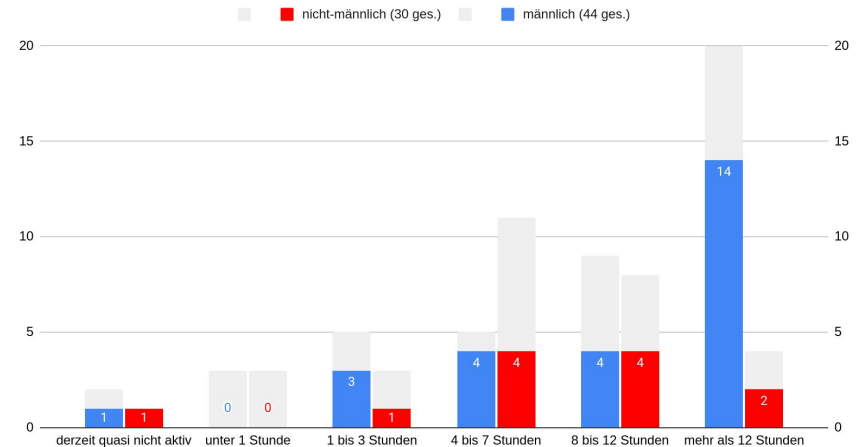
Sehr wahrscheinliche Förderung

- Abhängigkeit vom Engagement
 - Dauer: 58 % Verlust nicht-männlich vs. 40 % männlich; Unterschied vorhanden, aber nicht extrem
 - Aktivität: erneut deutlicher Verlust von fast zwei Dritteln bei mittel-aktiven nicht-männlichen Befragten ↴

Spätere Förderanfrage je Engagementdauer (nur sehr wahrscheinlich) mit Vergleich zu restlichen Antworten; n=74



Spätere Förderanfrage je investierter Zeit (nur sehr wahrscheinlich) mit Vergleich zu restlichen Antworten; n=74



Diskussion



WIKIMEDIA
DEUTSCHLAND

Fragen? Danke!

Martin Rulsch, Team Ideenförderung
martin.rulsch@wikimedia.de
Community-Forum
14. Oktober 2020

